



# สำนักงานพัฒนาสังคมและความมั่นคงของมนุษย์จังหวัดตรัง

## กระทรวงการพัฒนาสังคมและความมั่นคงของมนุษย์

คำนิยามองค์กร : อุทิศตน อาสางาน เอื้ออาทร อำนวยประโยชน์สุข



ปีที่ ๑ ฉบับที่ ๑ เดือน มกราคม ๒๕๖๒

### รายงานสถานการณ์ทางสังคมและความมั่นคงของมนุษย์จังหวัดตรัง ประจำปีงบประมาณ พ.ศ. ๒๕๖๒

#### สถานการณ์ทางสังคมภาพรวม



#### ประเด็นน่าห่วงใย

ประเทศไทยก้าวเข้าสู่สังคมสูงวัย (Aging Society)\*

ตั้งแต่ปี พ.ศ.๒๕๔๘ เนื่องจาก มีการเปลี่ยนแปลง โครงสร้าง ผู้สูงอายุของประชากรซึ่งสัดส่วนประชากรวัยเด็กลดลง และสัดส่วนประชากรวัยแรงงานหรือวัยทำงานและผู้สูงอายุ ค่อยๆเพิ่มขึ้น คาดประมาณว่า ประเทศไทย จะมีประชากร สูงอายุ ถึงร้อยละ ๒๐ หรือเป็นสังคมสูงวัยอย่างสมบูรณ์ ราวปี พ.ศ. ๒๕๖๔

ปัจจุบันจังหวัดตรัง มีประชากรผู้สูงอายุ จำนวน ๙๓,๕๙๔ คน จากจำนวนประชากรทั้งหมด ๖๔๓,๐๗๒ คน คิดเป็นร้อยละ ๑๔.๕๕ จึงเข้าสู่สังคมสูงวัยที่มีประชากรอายุ ๖๐ ปี หรือมากกว่า ร้อยละ ๑๐ (ข้อมูล ณ กันยายน ๒๕๖๑ )

(ข้อมูล ณ เดือนกันยายน ๒๕๖๑ )

#### ความรุนแรงในสังคม

สำนักงานพัฒนาสังคมและความมั่นคงของมนุษย์ จังหวัดตรัง ได้จัดเก็บข้อมูลข่าวความรุนแรงในครอบครัว ในพื้นที่จังหวัดตรัง รอบ ๓ เดือน (ตุลาคม – ธันวาคม ๒๕๖๑) พบข่าว ความรุนแรง ในครอบครัว จากการ นำเสนอผ่านสื่อต่าง ๆ จำนวน ๕ ข่าว และจากการร้องขอ ความช่วยเหลือ ผ่านสำนักงานพัฒนาสังคมและความ มั่นคงของมนุษย์จังหวัดตรัง จำนวน ๓ ราย โดยมีสาเหตุ จากผู้กระทำใช้สารเสพติด และบันดานโทสะและ ผู้ถูกกระทำถึงแก่ชีวิต จำนวน ๑ ราย บาดเจ็บสาหัส จำนวน ๑ รายนอกจากนี้มีการนำเสนอข่าวเหตุการณ์ อาชญากรรมความรุนแรงในสังคม ที่เกิดขึ้นในที่สาธารณะ หรือสถานบันเทิงต่าง ๆ เช่น ข่าว “ยิงสนั่นกลางผับเมือง ตรัง ตาย ๑ เจ็บ ๖” สาเหตุจากการทะเลาะวิวาท หรือข่าว “ลงมือเหี้ยมลูกชายอดีตตำรวจหึงโหด ฆ่าแฟน สาวกระหน่ำแทง ๗ แผลดับคารันซ่า” ข่าวเหล่านี้ สะท้อนให้เห็นถึงความรุนแรงในสังคม ที่เกิดขึ้นบ่อยครั้ง ในยุคปัจจุบัน

ประเด็นที่น่าห่วงใย คือ ความรุนแรงในครอบครัว เป็นเรื่องใกล้ตัว หากเพิกเฉยอาจกลายเป็นอาชญากรรม ในครอบครัว

#### สถานการณ์ทางสังคมที่น่าสนใจ

- สำนักงานพัฒนาสังคมและความมั่นคงของมนุษย์จังหวัดตรัง ได้ขับเคลื่อนให้มีศูนย์พัฒนาคุณภาพชีวิตและส่งเสริมอาชีพผู้สูงอายุ เพื่อให้ผู้สูงอายุเข้าร่วมกิจกรรมทางสังคมและขับเคลื่อนแนวคิด ให้เงิน - ได้บุญ เพื่อเป็นมาตรการช่วยเหลือผู้สูงอายุที่มีรายได้น้อย ผ่านบัตรสวัสดิการแห่งรัฐ ซึ่งจะส่งผลต่อการพัฒนาคุณภาพชีวิต ผู้สูงอายุในสังคมสูงวัย
- สถาบันพัฒนาองค์กรชุมชน (องค์การมหาชน) สำนักงานภาคใต้ ได้ดำเนินงานการแก้ไขปัญหาที่อยู่อาศัยผู้มีรายได้น้อยในชุมชน เมืองและชนบท ภายใต้งบโครงการบ้านมั่นคง จำนวน ๓๘๙ ครัวเรือน บ้านชนบท ๔๑ ครัวเรือน และโครงการบ้านพอเพียงชนบท จำนวน ๓๐๕ ครัวเรือน



\* สังคมสูงวัย หมายถึง สังคมที่มีประชากรอายุ 60 ปี หรือมากกว่าตั้งแต่ร้อยละ ๑๐ ขึ้นไปของประชากรทั้งหมด



## การขับเคลื่อนนโยบายเร่งด่วนของรัฐบาลเพื่อรองรับสังคมสูงวัย

โลกของเรา กำลังมีผู้สูงอายุมากขึ้นเรื่อย ๆ ในปี ๒๕๖๐ โลกมีประชากรสูงอายุหรือคนที่มีอายุ ๖๐ ปีขึ้นไป มากถึง ๙๖๒ ล้านคน หรือคิดเป็นร้อยละ ๑๓ ของประชากรโลก ทั้งหมด ๗,๕๕๐ ล้านคน เรียกได้ว่า โลกได้กลายเป็นสังคมสูงวัยแล้ว ที่จริงทุกทวีปในโลก ยกเว้นเพียงแอฟริกา ที่ได้กลายเป็นสังคมสูงวัยแล้ว

ประชากรในอาเซียน ก็กำลังมีอายุสูงขึ้นอย่างรวดเร็วเช่นกัน ประเทศในอาเซียนที่เป็นสังคม สูงอายุแล้ว ๓ ประเทศ เรียงตามลำดับร้อยละของประชากรอายุ ๖๐ ปีขึ้นไป คือ สิงคโปร์ (ร้อยละ ๒๐) ไทย (ร้อยละ ๑๗) และเวียดนาม (ร้อยละ ๑๑)

ในปี ๒๕๖๐ ประเทศไทยมีประชากรสูงอายุ ๖๐ ปีขึ้นไป ๑๑ ล้านคน คิดเป็นร้อยละ ๑๗ ของประชากรทั้งหมด ๖๕.๕ ล้านคน ประเทศไทยกำลังมีอายุสูงขึ้นอย่างรวดเร็วมาก คาดประมาณว่าอีกไม่เกิน ๔ ปี ข้างหน้า ประเทศไทยก็จะกลายเป็นสังคมสูงอายุอย่างสมบูรณ์ เมื่อมีสัดส่วนประชากรอายุ ๖๐ ปีขึ้นไปสูงขึ้นถึงร้อยละ ๒๐ จำนวนประชากรสูงอายุในประเทศไทยเพิ่มมากขึ้นอย่างรวดเร็ว ด้วยเหตุที่ “คลื่นประชากรรุ่นเกดล้าน” ซึ่งเกิดในช่วงปี ๒๕๐๖ – ๒๕๒๖ กำลังเคลื่อนตัวกลายเป็นผู้สูงอายุอีก ๒๐ ปีข้างหน้า ประเทศไทย จะมีประชากรสูงอายุมากถึง ๒๐ ล้านคน และที่สำคัญ คือ กลุ่มประชากรสูงอายุวัยปลาย (อายุ ๘๐ ปีขึ้นไป) จะเพิ่มขึ้นอย่างมากจาก ๑.๕ ล้านคน ในปี ๒๕๖๐ เป็น ๓.๕ ล้านคนในอีก ๒๐ ปีข้างหน้า

สถานการณ์ผู้สูงอายุไทยในปี ๒๕๖๐ นี้ มีข้อมูลว่า ประชากรสูงอายุไทยยังมีปัญหาเรื่องสุขภาพในปี ๒๕๖๐ ผู้สูงอายุที่อยู่ในภาวะช่วยเหลือตัวเองไม่ได้ (ไม่สามารถประกอบกิจวัตรพื้นฐาน คือ กินอาหารเอง เข้าห้องน้ำเอง แต่งตัวเอง) มากถึงร้อยละ ๕ โดยเฉพาะผู้สูงอายุวัยปลายที่ไม่สามารถช่วยเหลือตัวเองได้ มีมากถึงร้อยละ ๑๙ ของผู้สูงอายุในวัยเดียวกันนี้

รัฐบาลตระหนักและให้ความสำคัญกับการดูแลผู้สูงอายุทุกกลุ่ม ทั้งในด้านของการพัฒนาศักยภาพและการคุ้มครองพิทักษ์สิทธิ เพื่อให้สอดคล้องกับนโยบายรัฐบาลกระทรวงการพัฒนาสังคมและความมั่นคงของมนุษย์ จึงดำเนินการตามมาตรการขับเคลื่อนระเบียบวาระแห่งชาติ เรื่อง สังคมสูงอายุ โดยริเริ่มแนวคิด ๒ ให้ ๒ ได้ คือ ให้เงิน - ได้บุญ และให้เวลา - ได้รับการตอบแทน มาใช้กับการดำเนินการมาตรการช่วยเหลือผู้สูงอายุที่มีรายได้น้อยผ่านบัตรสวัสดิการแห่งรัฐและธนาคารเวลา มาใช้กับการดูแลผู้สูงอายุของประเทศไทย โดยอาศัยพลังทุกภาคส่วนเข้ามามีส่วนร่วมในการดำเนินการร่วมกัน เพื่อให้ผู้สูงอายุมีคุณภาพชีวิตที่ดี มีความมั่นคงในชีวิต อันจะนำไปสู่ความมั่นคง มั่งคั่ง และยั่งยืน

หนึ่งในโครงการของรัฐบาล คือ โครงการ National-e-Payment ซึ่งมีโครงการย่อยสำคัญ คือ โครงการลงทะเบียนเพื่อสวัสดิการแห่งรัฐ เพื่อเป็นฐานข้อมูลสำหรับการจัดสวัสดิการต่าง ๆ ของหน่วยงานภาครัฐให้กับผู้ที่มีรายได้น้อยตามคุณสมบัติและเงื่อนไขที่ทางหน่วยงานภาครัฐกำหนด โดยกระทรวงการคลังได้กำหนดผู้ที่มีคุณสมบัติตรงตามที่กำหนดลงทะเบียนเพื่อรองรับสิทธิ์ ซึ่งเป็นส่วนหนึ่งของโครงการบูรณาการฐานข้อมูลสวัสดิการสังคมเพื่อยกระดับประสิทธิภาพของการจัดสวัสดิการสังคมและให้ความช่วยเหลือของภาครัฐ

### แผนภาพ มาตรการพัฒนาคุณภาพชีวิตผู้มีบัตรสวัสดิการแห่งรัฐ

**มาตรการพัฒนา “คุณภาพชีวิต” ผู้มีบัตรสวัสดิการแห่งรัฐ**

**หลักการ:**

- ✓ วิเคราะห์และให้ความช่วยเหลือรวมกลุ่ม
- ✓ ติดตามดูแลมีรายได้น้อยกว่าปีละ 3 หมื่นบาททุกคน
- ✓ บูรณาการหน่วยงานรัฐเพื่อแก้ปัญหาความยากจนแบบเบ็ดเสร็จ

**การดำเนินงาน:** จัดหางานที่เหมาะสม และส่งเสริมการประกอบสัมมาชีพ

**4D**

**1. สร้างโอกาส 4 มิติ**

**2. การฝึกอาชีพ และการศึกษา:** ฝึกทักษะ ให้ความรู้ และทำให้เข้าถึงการศึกษา อย่างเท่าเทียม

**3. การเข้าถึงแหล่งเงินทุน**  
ในระบบ: เข้าถึงสินเชื่อและแก้ไขปัญหาหนี้ในระบบแบบบูรณาการ

**4. การเข้าถึงสิ่งจำเป็นพื้นฐาน:** สนับสนุนให้เข้าถึงสิ่งจำเป็นในชีวิต เช่น ที่อยู่อาศัย ที่ดินทำกิน การออมเพื่อการเกษียณ เป็นต้น

การดำเนินงานมาตรการจ่ายเงินสงเคราะห์เพื่อการยังชีพแก่ผู้สูงอายุที่มีรายได้น้อย  
ในโครงการลงทะเบียนเพื่อสวัสดิการแห่งรัฐผ่านบัตรสวัสดิการแห่งรัฐ

รัฐบาลมีการกำหนดนโยบายในการดำเนินมาตรการจ่ายเงินสงเคราะห์ เพื่อการยังชีพผู้สูงอายุที่มีรายได้น้อย ในโครงการลงทะเบียนเพื่อสวัสดิการแห่งรัฐ เพื่อเป็นแนวทางในการให้ความช่วยเหลือผู้สูงอายุที่มีรายได้น้อยให้มีรายได้ ในการดำรงชีวิตมากยิ่งขึ้น ส่งผลให้มีคุณภาพชีวิตที่ดีขึ้น เป็นความร่วมมือของกระทรวงการคลัง กับกระทรวง การพัฒนาสังคมและความมั่นคงของมนุษย์และหน่วยงาน ต่าง ๆ ที่เกี่ยวข้องในการดำเนินงานอย่างบูรณาการกัน โดยกำหนดแหล่งเงินเข้ากองทุนผู้สูงอายุเพิ่มเติม ๒ แหล่ง คือ การให้กรมสรรพสามิต และกรมศุลกากรเรียกเก็บภาษี ในส่วนที่เกี่ยวกับสุราและยาสูบในอัตราร้อยละ ๒ แต่ไม่เกิน ๔,๐๐๐ ล้านบาทต่อปี และการรณรงค์ให้ผู้สูงอายุที่มีฐานะดี และไม่เดือดร้อนทางการเงินบริจาคเบี้ยยังชีพผู้สูงอายุ เข้ากองทุนผู้สูงอายุ เพื่อให้เป็นเงินสงเคราะห์เพื่อการยังชีพ แก่ผู้สูงอายุ มีรายได้น้อยในโครงการลงทะเบียนเพื่อสวัสดิการ แห่งรัฐ โดยคณะกรรมการผู้สูงอายุแห่งชาติมีอำนาจในการ จัดสรรเงินดังกล่าว ซึ่งคณะกรรมการผู้สูงอายุแห่งชาติ มีอำนาจในการจัดสรรเงินดังกล่าว ซึ่งคณะกรรมการบริหาร กองทุนเป็นผู้พิจารณาอนุมัติการจ่ายเงินดังกล่าว โดยให้ กระทรวงการคลังเป็นผู้จ่ายให้ผู้สูงอายุผ่านบัตรสวัสดิการ แห่งรัฐ ในอัตราดังนี้

- ผู้สูงอายุที่มีรายได้น้อย ไม่เกิน ๓๐,๐๐๐ บาท ต่อปี ได้รับ เงินเพิ่มเติมเดือนละ ๑๐๐ บาทจากเดิมได้รับ ๓๐๐ บาท รวม เป็น ๔๐๐ บาท

- ผู้สูงอายุที่มีรายได้น้อยเกินกว่า ๓๐,๐๐๐ บาท แต่ไม่เกิน ๑๐๐,๐๐๐ บาท ต่อปี ได้รับเงินเพิ่มขึ้นเดือนละ ๕๐ บาท จากเดิมได้รับ ๒๐๐ บาท รวมเป็น ๒๕๐ บาท

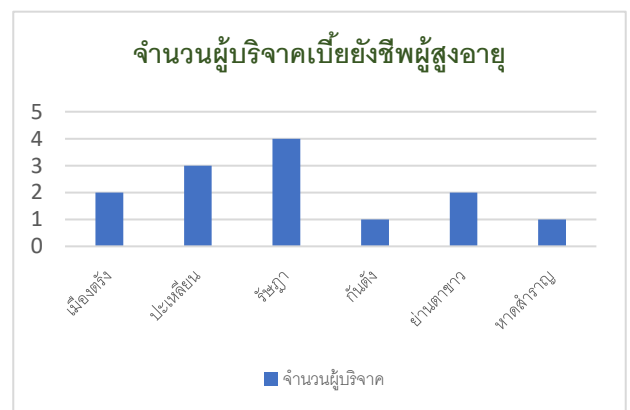
โดยจะจ่ายทุกวันที่ ๑๕ ของเดือน เริ่มจ่ายครั้งแรก ในวันที่ ๑๕ สิงหาคม ๒๕๖๑ และจ่ายย้อนหลังสำหรับ เดือนกรกฎาคม ด้วย ซึ่งเป็นไปตามมติคณะกรรมการบริหาร กองทุนผู้สูงอายุที่ได้อนุมัติการจ่ายเงินเข้าบัตรสวัสดิการแห่ง รัฐ ตั้งแต่เดือนกรกฎาคม ๒๕๖๑ ถึงเดือนมีนาคม ๒๕๖๒ ส่วนระยะต่อไป คณะกรรมการฯ จะพิจารณาอัตราการจัด จ่ายตามสถานะการเงินของกองทุนฯ อีกครั้ง

ผู้สูงอายุที่ถือบัตรสวัสดิการแห่งรัฐ สามารถนำบัตร ไปกดเงินสดได้ที่ตู้กดเงินอัตโนมัติ (ATM) ของ ธนาคารกรุงไทยทุกสาขา จำนวนเงินที่สามารถได้ขั้นต่ำ ไม่น้อยกว่า ๑๐๐ บาท โดยไม่มีค่าธรรมเนียมหรือจะ นำไปรูดซื้อสินค้าที่ร้านธงฟ้าผ่านแอปพลิเคชัน “ถุงเงิน” ได้ด้วย สำหรับเงินในส่วนนี้ผู้สูงอายุที่ใช้เงินไม่หมด ในเดือนนั้น สามารถสะสมเงินในบัตร เพื่อเก็บไว้ใช้ใน เดือนต่อไปได้ โดยได้มีการจัดงาน Kick off การให้เงิน สงเคราะห์ เพื่อการยังชีพแก่ผู้สูงอายุที่มีรายได้น้อยฯ เมื่อวันที่ ๑๕ สิงหาคม ๒๕๖๑

สำหรับจังหวัดตรัง ได้ดำเนินการภายใต้โครงการ การร่วมนประชาสัมพันธ์การบริจาคเบี้ยยังชีพผู้สูงอายุ เข้ากองทุนผู้สูงอายุในพื้นที่จังหวัดตรัง เมื่อวันที่ ๒๑ ธันวาคม ๒๕๖๑ ณ ลานกิจกรรมห้างสรรพสินค้า โรบินสัน ตำบลทับเที่ยง อำเภอเมืองตรัง จังหวัดตรัง ทั้งนี้ มีผู้สูงอายุในจังหวัดตรัง บริจาคเบี้ยยังชีพ ผู้สูงอายุ จำนวน ๑๓ คน โดยแยกพื้นที่ดังนี้

- ๑.อำเภอเมืองตรัง จำนวน ๒ คน
- ๒.อำเภอปะเหลียน จำนวน ๓ คน
- ๓.อำเภอรังษภา จำนวน ๔ คน
- ๔.อำเภอกันตัง จำนวน ๑ คน
- ๕.อำเภอย่านตาขาว จำนวน ๒ คน
- ๖.อำเภอหาดสำราญ จำนวน ๑ คน

แผนภูมิ ๑ แสดงจำนวนผู้สูงอายุในจังหวัดตรัง ที่บริจาคเบี้ยยังชีพ ผู้สูงอายุ จำแนกรายอำเภอ





## สำหรับแผนการดำเนินงานในระยะต่อไป

- ๑.สำนักงานพัฒนาสังคมและความมั่นคงของมนุษย์จังหวัดตรัง ประชาสัมพันธ์ผ่านช่องทางต่าง ๆ เพื่อรณรงค์เรื่องการบริจาคเบี้ยยังชีพผู้สูงอายุเข้ากองทุนผู้สูงอายุ ให้แก่ผู้สูงอายุที่สนใจ บริจาคเบี้ยยังชีพผู้สูงอายุเข้ากองทุนผู้สูงอายุ
- ๒.ประชาสัมพันธ์การจ่ายเงินสงเคราะห์เพื่อการยังชีพแก่ผู้สูงอายุที่มีรายได้น้อยๆ ให้ผู้สูงอายุที่ได้รับสิทธิรับทราบการจ่ายเงินสงเคราะห์เพื่อการยังชีพแก่ผู้สูงอายุที่มีรายได้น้อยๆ เพื่อสร้างการรับรู้และความเข้าใจในการรับเงินและการใช้บัตรสวัสดิการแห่งรัฐแก่ผู้สูงอายุและประชาชนทั่วไป

ดังนั้น จึงถือได้ว่าการดำเนินมาตรการจ่ายเงินสงเคราะห์เพื่อการยังชีพผู้สูงอายุที่มีรายได้น้อยในโครงการลงทะเบียนเพื่อสวัสดิการแห่งรัฐ เป็นการสร้างการคุ้มครองทางสังคมในการก่อให้เกิดความมั่นคงในการดำรงชีวิตของผู้สูงอายุอย่างมีประสิทธิภาพ



**การดำเนินงานสร้างความตระหนัก  
และเตรียมความพร้อมรองรับสังคมผู้สูงอายุ**

สำนักงานพัฒนาสังคมและความมั่นคงของมนุษย์จังหวัดตรัง เป็นหน่วยงานที่มีภารกิจดูแลเพื่อเตรียมความพร้อมของประชากรทุกช่วงวัย และสร้างความตระหนักปลูกจิตสำนึกให้ทุกภาคส่วนเตรียมความพร้อม เพื่อเป็นรากฐานก้าวสู่วัยสูงอายุอย่างมีคุณภาพ มีความพร้อมในการดำรงชีวิต บั้นปลาย อย่างมีความสุข สำนักงานพมจ.ตรัง จึงดำเนินการโครงการพัฒนาศักยภาพและส่งเสริมการเรียนรู้ผู้สูงอายุ ในชุมชน ปี ๒๕๖๒ เพื่อส่งเสริมให้ผู้สูงอายุพัฒนาตนเองและเรียนรู้ตลอดชีวิตของผู้สูงอายุ เสริมสร้างสุขภาพที่ดีของผู้สูงอายุทั้งด้านร่างกายและจิตใจ สามารถปรับตัวและดำเนินชีวิตได้อย่างเหมาะสมในสภาพสังคมที่เปลี่ยนแปลงไป และสิ่งแวดล้อม ด้านอาชีพและรายได้

สำนักงานพัฒนาสังคมและความมั่นคงของมนุษย์จังหวัดตรัง เป็นหน่วยงานที่มีภารกิจดูแลเพื่อเตรียมความพร้อมของประชากรทุกช่วงวัย และสร้างความตระหนักปลูกจิตสำนึกให้ทุกภาคส่วนเตรียมความพร้อม เพื่อเป็นรากฐานก้าวสู่ส่งเสริมให้ผู้สูงอายุมีการรวมกลุ่มพัฒนาทักษะ ความรู้ที่เหมาะสม ภายใต้กิจกรรมส่งเสริมการเรียนรู้ ๘ มิติ ได้แก่ ด้านนันทนาการ ด้านการคุ้มครองสิทธิ ด้านศิลปะวัฒนธรรม ด้านศาสนา ด้านสุขภาพ ด้านศึกษา ด้านที่อยู่อาศัย และสิ่งแวดล้อม ด้านอาชีพและรายได้

โดยจังหวัดตรัง ได้ดำเนินการจัดตั้งและจัดกิจกรรมส่งเสริมการเรียนรู้ ๘ มิติ ในโรงเรียนผู้สูงอายุ ดังนี้

- ๑.โรงเรียนผู้สูงอายุตำบลคลองปาง
- ๒.โรงเรียนผู้สูงอายุตำบลวังวิเศษ
- ๓.โรงเรียนผู้สูงอายุตำบลเขาไพร
- ๔.โรงเรียนผู้สูงอายุตำบลเขาปูน
- ๕.โรงเรียนผู้สูงอายุตำบลทุ่งกระปือ
- ๖.โรงเรียนผู้สูงอายุตำบลหนองช้างแล่น
- ๗.โรงเรียนผู้สูงอายุตำบลวังคีรี
- ๘.โรงเรียนผู้สูงอายุเทศบาลตำบลควนขัน
- ๙.โรงเรียนผู้สูงอายุ ศูนย์สุขภาพชุมชนโรงพยาบาลปะเหลียน

## สำหรับแผนการดำเนินงานในระยะต่อไป

สำนักงานพัฒนาสังคมและความมั่นคงของมนุษย์จังหวัดตรัง ส่งเสริมให้มีกิจกรรมทางสังคมผ่านโรงเรียนผู้สูงอายุ เพื่อให้สมาชิกได้มาพบปะสร้างสรรค์และดำเนินกิจกรรมที่ก่อให้เกิดประโยชน์ทั้งต่อตนเองและผู้อื่น เพื่อให้เกิดความคุ้นเคย รักใคร่ มีความสามัคคี ความเบิกบาน หายเหงา และเกิดความสุขผู้สูงอายุ



## การแก้ไขปัญหาเรื่องที่อยู่อาศัยผู้มีรายได้น้อย พื้นที่ชุมชนบ้านมดตะนอย

นับตั้งแต่ประเทศไทยเริ่มดำเนินการพัฒนาประเทศตามแผนพัฒนาเศรษฐกิจแห่งชาติ ฉบับที่ ๑ พ.ศ. ๒๕๐๔ - ๒๕๐๙ มุ่งเน้นเศรษฐกิจหลักในภาคการผลิตด้านอุตสาหกรรมเพิ่มมากขึ้น ประเทศเกิดการขยายตัวอย่างรวดเร็ว การเพิ่มจำนวนของแรงงานอพยพย้ายถิ่นฐาน จากชนบทเข้าสู่เมืองเพิ่มขึ้นตามเมือง มีการเจริญเติบโต และมีประชากรเพิ่มขึ้นอย่างรวดเร็ว ซึ่งจากการขยายตัวของประชากรเมืองและการพัฒนาดังกล่าว จึงมีผลกระทบต่อการกระจายรายได้และปัญหาด้านความยากจน ก็ยิ่งเพิ่มมากขึ้น รวมทั้งปัญหาในด้านที่อยู่อาศัยซึ่งเป็นปัญหาที่สำคัญที่ส่งผลต่อความมั่นคงและการพัฒนาประเทศ ซึ่งปัญหาหลักของการอยู่อาศัย คือ การขาดแคลนหรือความไม่เพียงพอต่อความต้องการที่อยู่อาศัยของประชาชนโดยเฉพาะ ผู้มีรายได้น้อย ปัญหาของที่อยู่อาศัยที่ไม่ได้มาตรฐาน และความไม่มั่นคงในที่ดินหรือการไม่มีกรรมสิทธิ์ในการอยู่อาศัย เมื่ออัตราการขยายตัวทางเศรษฐกิจยิ่งสูงขึ้น ความต้องการที่อยู่อาศัยก็ยิ่งมากขึ้นราคาของที่อยู่อาศัยปรับตัวสูงขึ้นตามไปด้วย ซึ่งปัจจัยต่าง ๆ เหล่านี้ได้ส่งผลให้เกิดปัญหา ชุมชนแออัด ชุมชนบุกรุกกระจายไปในเมืองต่าง ๆ โดยเฉพาะกรุงเทพมหานคร และปริมณฑล และเมืองในภูมิภาคทั่วประเทศ

ปีงบประมาณ พ.ศ. ๒๕๖๑ สำนักงานพัฒนาสังคมและความมั่นคงของมนุษย์จังหวัดตรัง ได้ดำเนินการปรับปรุงซ่อมแซมบ้านพักอาศัยแก่ผู้มีรายได้น้อย จำนวน ๒๒๗ ราย แบ่งเป็น ผู้สูงอายุ จำนวน ๙๕ ราย คนพิการ ๕๖ ราย และครอบครัวผู้มีรายได้น้อย จำนวน ๗๖ ราย

สถาบันพัฒนาองค์กรชุมชน (พอช.) ได้สนับสนุนงบประมาณในการดำเนินการแก้ไขปัญหาเรื่องที่อยู่อาศัยผู้มีรายได้น้อยในชุมชนเมืองและชนบทภายใต้โครงการบ้านมั่นคง พื้นที่ชุมชนบ้านมดตะนอย ตำบลเกาะลิบง อำเภอกันตัง จังหวัดตรัง จำนวน ๓๑๑ ครัวเรือน จำนวนเงินรวม ๑๑,๓๐๖,๕๐๐ บาท ดำเนินการแล้วเสร็จจำนวน ๑๕๖ ครัวเรือน แบ่งเป็นสร้างบ้านใหม่ จำนวน ๖๘ ครัวเรือน และซ่อมแซมบ้าน จำนวน ๘๘ ครัวเรือน อยู่ระหว่างดำเนินการพัฒนาที่อยู่อาศัย ๘๑ ครัวเรือน

เมื่อวันที่ ๒๑ ธันวาคม ๒๕๖๑ ได้การจัดงาน “มอบบ้านในพื้นที่การจัดการที่อยู่อาศัยและพัฒนาคุณภาพชีวิตชุมชนบ้านมดตะนอย” เพื่อตระหนักถึงแนวคิดในเรื่องการพัฒนา ที่อยู่อาศัยโดยชุมชนเป็นแกนหลัก โดยมีภาคีหน่วยงานต่าง ๆ เป็นหุ้นส่วนร่วมในการพัฒนา ทำให้เกิดการพัฒนาคุณภาพชีวิตของคนในชุมชนที่มากกว่าคำว่าบ้าน และเป็นตัวอย่างรูปธรรมความสำเร็จในการแก้ไขปัญหาทั้งเมือง โดยใช้โครงการบ้านมั่นคงแก้ไขปัญหาให้กับชุมชน



### สำหรับแผนการดำเนินงานในระยะต่อไป

สถาบันพัฒนาองค์กรชุมชน (พอช.) ดำเนินการพัฒนาที่อยู่อาศัยซึ่งอยู่ระหว่างดำเนินการจำนวน ๘๑ ครัวเรือน ให้แล้วเสร็จ ภายในปีงบประมาณ พ.ศ. ๒๕๖๒ และดำเนินการพัฒนาระบบสาธารณูปโภค ตลอดทั้งบริหารจัดการปรับปรุงชุมชน เพื่อให้เกิดเป็นชุมชนที่มีคุณภาพชีวิตที่ดี ต่อไป



## ส่วนที่ ๒ : สถานการณ์ทางสังคมที่น่าห่วงใย ปี ๒๕๖๒ ไตรมาส ๑ (ตุลาคม - ธันวาคม ๒๕๖๑)

### ความรุนแรงในครอบครัว

สำนักงานส่งเสริมและสนับสนุนวิชาการที่ ๑๑ ได้สำรวจข้อมูลการกระทำความรุนแรงจากระบบข้อมูลความรุนแรงต่อเด็กและครอบครัว ในพื้นที่ภาคใต้ พบสถานการณ์ความรุนแรงในครอบครัว ในพ.ศ. ๒๕๕๗ - ๒๕๖๑ มีแนวโน้มลดลงตั้งแต่พ.ศ. ๒๕๕๗ - ๒๕๖๐ แต่ในปีพ.ศ. ๒๕๖๑ พบว่า สถิติเพิ่มขึ้นเกือบ ๑๐๐% โดยเฉพาะในพื้นที่จังหวัดตรัง ดังนี้

จังหวัด	สถิติจำนวนความรุนแรง				
	๒๕๕๗	๒๕๕๘	๒๕๕๙	๒๕๖๐	๒๕๖๑
ชุมพร	๔๗	๔๐	๖๐	๑๖	๑๗
สุราษฎร์ธานี	๑๓	๓๘	๓๓	๑๗	๐
นครศรีธรรมราช	๑๕	๑๓	๒๒	๒๐	๒๕
พัทลุง	๒๕	๔๒	๓๑	๒๔	๒๐
ระนอง	๓๔	๑๗	๑๓	๑๗	๑๙
พังงา	๗๘	๓๘	๑๑	๑๔	๑๓
ภูเก็ต	๒๙	๒๙	๑๑	๑๘	๑๓
กระบี่	๑๐	๑๓	๘	๑๕	๒๔
ตรัง	๒	๔	๘	๙	๒๐
รวม	๒๕๓	๒๓๔	๑๙๗	๑๕๐	๑๕๑

ที่มา : สำนักงานส่งเสริมและสนับสนุนวิชาการที่ ๑๑

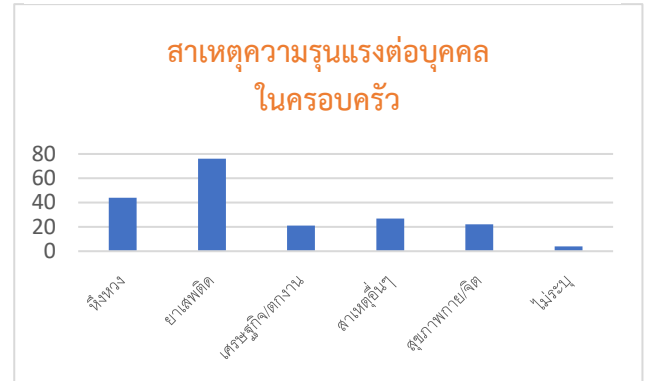
เมื่อพิจารณาถึงสาเหตุความรุนแรง ตั้งแต่ พ.ศ.๒๕๕๗ - ๒๕๖๑ พบว่า มาจากสาเหตุเมาสุรา ยาเสพติด มากที่สุด รองลงมาเป็นการนอกใจ และ หึงหวง สุขภาพ เศรษฐกิจ

สาเหตุความรุนแรงต่อบุคคลทั่วไปและความรุนแรงในครอบครัว

สาเหตุ	๒๕๕๗	๒๕๕๘	๒๕๕๙	๒๕๖๐	๒๕๖๑
นอกใจ/หึงหวง	๗๖	๗๖	๕๓	๔๖	๔๔
เมาสุรา/ยาเสพติด	๘๙	๘๐	๖๐	๖๗	๗๖
เศรษฐกิจ/ตงงาน	๒๖	๑๑	๑๘	๕	๒๑
สาเหตุอื่นๆ	๓๐	๕๔	๒๐	๒๖	๒๗
สื่อลามก	๓	-	๑	-	-
สุขภาพกาย/จิต	๑๕	๑๗	๒๖	๒๑	๒๒
ไม่ระบุ	๖๕	๓๗	๕๔	๑๐	๔
รวม	๓๐๔	๒๗๕	๒๓๒	๑๗๕	๑๙๔

ที่มา : สำนักงานส่งเสริมและสนับสนุนวิชาการที่ ๑๑

แผนภูมิ ๒ แสดงสาเหตุความรุนแรงในครอบครัว

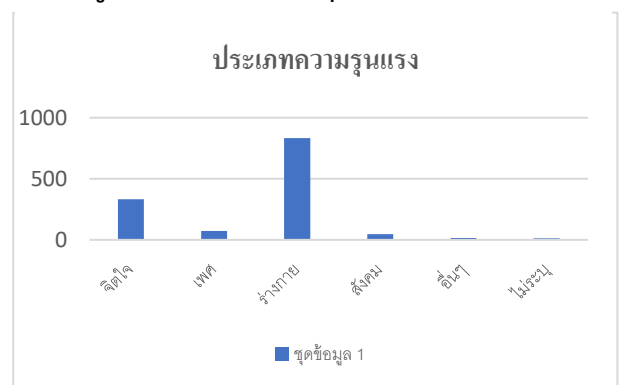


ที่มา : สำนักงานส่งเสริมและสนับสนุนวิชาการที่ ๑๑

เกี่ยวกับประเภทของความรุนแรง ตั้งแต่ พ.ศ.๒๕๕๗ - ๒๕๖๑ ที่เกิดขึ้นส่วนใหญ่เป็นความรุนแรงทางร่างกาย รองลงมาเป็นทางจิตใจ ทางเพศ ทางสังคม และอื่น ๆ ตามลำดับ

ประเภทความรุนแรง					
ประเภท	๒๕๕๗	๒๕๕๘	๒๕๕๙	๒๕๖๐	๒๕๖๑
ทางจิตใจ	๖๐	๘๐	๗๕	๕๒	๖๖
ทางเพศ	๒๔	๙	๒๒	๑๕	๔
ทางร่างกาย	๒๒๓	๒๑๑	๑๕๘	๑๑๖	๑๒๖
ทางสังคม	๗	๔	๙	๑๖	๑๒
อื่นๆ	-	๒	-	๕	๗
ไม่ระบุ	๔	-	๓	๔	๑
รวม	๓๑๘	๓๐๖	๒๖๗	๒๐๘	๒๑๖

แผนภูมิ ๓ ประเภทความรุนแรงในครอบครัว



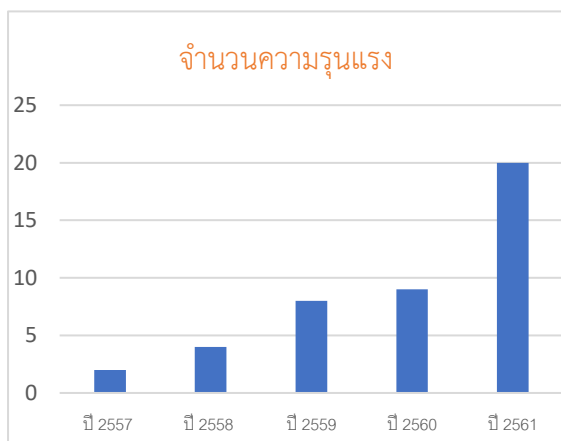
ที่มา : สำนักงานส่งเสริมและสนับสนุนวิชาการที่ ๑๑



ปัญหาความรุนแรงในครอบครัวเกิดจากปัจจัยส่วนบุคคล ปัจจัยด้านครอบครัว และปัจจัยด้านสังคม ซึ่งปัจจัยกระตุ้นที่ก่อให้เกิดพฤติกรรมการใช้ความรุนแรง ได้แก่ สุรา ยาเสพติด บันดาลโทสะ หึงหวง ฯลฯ โดยลักษณะของความรุนแรงในครอบครัว มีทั้งความรุนแรงทางกาย ความรุนแรงทางจิตใจ ความรุนแรงทางเพศ และความรุนแรงที่ทำให้สูญเสีย ละเอียด ทอดทิ้ง

สำนักงานพัฒนาสังคมและความมั่นคงของมนุษย์จังหวัดตรัง ได้ทำการรวบรวมข้อมูลการกระทำ ความรุนแรงจากระบบความรุนแรงต่อเด็ก สตรี และครอบครัว และการเข้ารับบริการบ้านพักเด็กและครอบครัวจังหวัดตรัง พบสถานการณ์ความรุนแรงในครอบครัว ในระหว่างปี พ.ศ. ๒๕๕๗ - ๒๕๖๑ มีแนวโน้มเพิ่มสูงขึ้น กล่าวคือ ในแต่ละปี มีผู้ถูกกระทำ ความรุนแรง ๒ คน ๔ คน ๘ คน ๙ คน และ ๒๐ คนตามลำดับ

#### แผนภูมิ ๔ แสดงจำนวนความรุนแรงในครอบครัว



ปรากฏการณ์ความรุนแรงที่เกิดขึ้น ไม่ว่าจะภายในครอบครัว หรือในสังคม ถือเป็นปัญหาใหญ่ที่ทุกภาคส่วนที่เกี่ยวข้องต้องร่วมกันป้องกันและแก้ไขปัญหา สำนักงานพัฒนาสังคมและความมั่นคงของมนุษย์จังหวัดตรัง มีมาตรการป้องกันและแก้ไขปัญหา ดังนี้

และจากการเก็บข้อมูลข่าวความรุนแรงในครอบครัวในพื้นที่จังหวัดตรัง รอบ ๓ เดือน (ตุลาคม - ธันวาคม ๒๕๖๑ พบว่า ข่าวความรุนแรงในครอบครัว จากการนำเสนอผ่านสื่อต่าง ๆ จำนวน ๕ ข่าว และจากการร้องขอความช่วยเหลือผ่านสำนักงานพัฒนาสังคมและความมั่นคงของมนุษย์จังหวัดตรัง จำนวน ๔ ราย โดยมีสาเหตุจาก ผู้กระทำใช้สารเสพติด และบันดาลโทสะ ซึ่งสอดคล้องกับข้อมูลของสำนักงานส่งเสริมและสนับสนุนวิชาการ ๑๑ ทั้งนี้ ผู้ถูกกระทำถึงแก่ชีวิต จำนวน ๑ ราย บาดเจ็บสาหัส จำนวน ๑ ราย



## มาตรการป้องกันและแก้ไขปัญหา

### มาตรการป้องกันและแก้ไขปัญหาคความรุนแรง

- ๑.รณรงค์สร้างความตระหนักในปัญหา ร่วมกันต่อต้านการใช้ความรุนแรงในทุกรูปแบบ
- ๒.ให้ความสำคัญกับการป้องกัน และแก้ไข ปัญหาโดยเริ่มต้นจากภายในครอบครัว
- ๓.เสริมสร้างสังคมเอื้ออาทร

ทั้งนี้ เมื่อวันที่ ๗ ธันวาคม ๒๕๖๑ สำนักงานพัฒนาสังคมและความมั่นคงของมนุษย์จังหวัดตรัง ร่วมกับหน่วยงานภาครัฐ องค์กรเอกชน และภาคประชาชน จัดกิจกรรม รณรงค์สร้างความตระหนักในปัญหา ร่วมกัน ต่อต้านการใช้ความรุนแรง ในทุกรูปแบบ ภายใต้แนวคิด “สุภาพบุรุษ หยุดความรุนแรง” ณ บริเวณสนามกีฬาทุ่งแจ้ง ตำบลบางรัก อำเภอมืองตรัง จังหวัดตรัง



### แนวทางการป้องกันการใช้ความรุนแรง

๑. ปลูกฝังความรักและความเข้าใจกัน ในครอบครัว พุดจากันด้วยเหตุผล เห็นใจ ผู้อื่นที่อ่อนแอกว่า ไม่ใช่ความรุนแรงต่อกัน
๒. หลีกเลี่ยงปัจจัยที่อาจก่อให้เกิดความ รุนแรง เช่น การดื่มสุรา การคบชู้ เล่นการ พนัน การทะเลาะเบาะแว้งมีเรื่องกันปัจจัย เหล่านี้ก่อให้เกิดความรุนแรงได้
๓. จัดการกับอารมณ์และความเครียด เพราะเมื่อเกิดอารมณ์ไม่ดีอาจก่อให้เกิดการใช้ ความรุนแรง
๔. มีค่านิยมที่ถูกต้อง เช่น ผู้ชายไม่ถือ อำนาจ และทำรุนแรงกับผู้หญิง ไม่มี เพศสัมพันธ์ก่อนวัยอันควร รู้จักใช้ถุงยาง ออนามัย และไม่ก่อคดีข่มขืน



### แนวทางการดำเนินงาน ปีงบประมาณ พ.ศ.๒๕๖๒

ผลักดันให้ศูนย์พัฒนาครอบครัวในชุมชน (ศพค.) ในพื้นที่องค์กรปกครองส่วนท้องถิ่น จำนวน ๙๙ แห่ง ยกระดับเป็นศูนย์ปฏิบัติการ เพื่อป้องกันการกระทำความรุนแรงในครอบครัวระดับตำบล (ศปก.ต.) ให้ครอบคลุมทุกพื้นที่