



## รายงานสถานการณ์ทางสังคมและความมั่นคงของมนุษย์จังหวัดตรัง ประจำปีงบประมาณ พ.ศ. ๒๕๖๒ ไตรมาส ๒ (มกราคม - มีนาคม ๒๕๖๒)

### สถานการณ์ทางสังคมภาพรวม

การเปลี่ยนแปลงโครงสร้างประชากรจังหวัดตรัง ระหว่างปี ๒๕๕๗ - ๒๕๖๑ พบว่า สัดส่วนของ ประชากรวัยเด็กมีแนวโน้มลดลง ในขณะที่ สัดส่วนของประชากรวัยผู้สูงอายุ มีแนวโน้มเพิ่ม สูงขึ้นอย่างต่อเนื่อง และที่น่าสังเกต หลังจาก ปี ๒๕๖๑ คาดว่าสัดส่วนของประชากรวัยเด็ก มีแนวโน้มจะเท่ากับสัดส่วนประชากรวัยผู้สูงอายุ ซึ่งการคาดการณ์ดังกล่าว จะสะท้อนถึงการ เพิ่มขึ้นของประชากรสูงอายุ และนำไปสู่การ เพิ่มขึ้นของประชากรวัยพึ่งพิง ทั้งในเชิงเศรษฐกิจ สังคม และสุขภาพ ส่งผลให้จังหวัดตรัง มีความ เป็นสังคมผู้สูงอายุที่มากยิ่งขึ้น

### ประเด็นน่าห่วงใย

#### ● ปัญหาพฤติกรรมไม่เหมาะสมในเด็กและเยาวชน

๑. สนง.พมจ.ตรัง ได้จัดเก็บข้อมูลสถานการณ์ ทางสังคมจังหวัดตรัง (สคจ.) ในพื้นที่องค์กรปกครอง ส่วนท้องถิ่น จำนวน ๙๙ แห่ง ด้านปัญหาพฤติกรรมที่ไม่ เหมาะสมของเด็ก ระหว่างปี ๒๕๕๙ - ๒๕๖๑ พบว่า เด็กมีพฤติกรรมไม่เหมาะสมเกี่ยวเนื่องอยู่ ๓ พฤติกรรม หลัก คือ ๑) ติดเหล้า / เครื่องดื่มแอลกอฮอล์/ยาเสพติด ๒) ติดเกมส์และการพนันต่าง ๆ ๓) มั่วสุมก่อความ รำคาญให้ชาวบ้าน

#### ● ปัญหาการเข้าถึงการศึกษาภาคบังคับ

๒. จากรายงานคุณภาพชีวิตประชาชนจังหวัดตรัง จากข้อมูล จปฐ. ตัวชี้วัด เด็กอายุ ๖ - ๑๔ ปี ได้รับการศึกษาภาคบังคับ ๙ ปี ระหว่างปี ๒๕๕๘ - ๒๕๖๑ พบว่า เด็กมีแนวโน้มไม่ได้รับการศึกษาภาคบังคับครบ ๙ ปี (ป.๑ - ม.๓) เพิ่มมากขึ้น

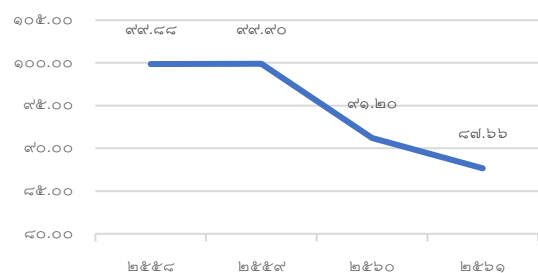
### สถานการณ์ทางสังคมที่น่าสนใจ

#### การแก้ไขปัญหาและสถานการณ์ที่อยู่อาศัยจังหวัดตรัง

๑. การจัดทำแผนการพัฒนาที่อยู่อาศัยจังหวัดตรัง (พ.ศ.๒๕๖๒ - ๒๕๖๕) จัดทำขึ้นตามนโยบายของรัฐบาล ในการแก้ไขปัญหาความเดือดร้อนด้านที่อยู่อาศัยของประชาชน ผู้มีรายได้น้อย และตามกรอบการดำเนินงานแผนแม่บท การพัฒนาที่อยู่อาศัย ระยะ ๒๐ ปี (พ.ศ.๒๕๖๐ - ๒๕๗๙) โดยมีสาระสำคัญของแผนได้กำหนดวิสัยทัศน์ในการขับเคลื่อน คือ “คนตรังมีที่อยู่อาศัยที่มั่นคงและมีคุณภาพชีวิตที่ดี” และมี เป้าประสงค์เชิงยุทธศาสตร์ ๕ เป้าประสงค์ ดังนี้ ๑) สนับสนุน ให้ทุกคนมีที่อยู่อาศัยที่ได้มาตรฐาน ๒) ประชาชนทุกคนสามารถ เข้าถึงระบบการเงินและระบบสินเชื่อ ๓) ทุกภาคส่วนมีส่วนร่วม ในการขับเคลื่อนงานด้านที่อยู่อาศัย ๔) ชุมชนเข้มแข็งสามารถ พึ่งพาได้ ๕) การจัดการสาธารณสุขปโรคระบบสาธารณสุขปการ จัดการที่ดินและผังเมืองที่เป็นมิตรต่อสิ่งแวดล้อม

๒. ในการจัดทำแผนมีการจัดการข้อมูล มีการบูรณาการ ฐานข้อมูลด้านที่อยู่อาศัยจากแหล่งข้อมูลต่าง ๆ ทั้งหน่วยงาน ภาครัฐและภาคประชาสังคมและจากการสำรวจข้อมูลเพิ่มเติม ในส่วนของประชาชนผู้อาศัยอยู่ในเขตพื้นที่ของการรถไฟ แห่งประเทศไทย ปี ๒๕๖๑ - ๒๕๖๒ จังหวัดตรังมีผู้ประสบ ปัญหาด้านที่อยู่อาศัยทุกประเภท รวมจำนวน ๓,๐๗๕ คน ได้รับการช่วยเหลือไปแล้ว จำนวน ๑,๙๖๘ คน ผลการวิเคราะห์ สถานการณ์ สภาพแวดล้อมและศักยภาพของพื้นที่ พบว่า จังหวัดตรัง มีความพร้อมทั้งด้านข้อมูลและความร่วมมือ ของภาคีเครือข่ายในการแก้ไขปัญหาที่อยู่อาศัย

แผนภูมิ เปรียบเทียบเด็กอายุ ๖-๑๔ ปี ได้รับการศึกษาภาคบังคับ ๙ ปี





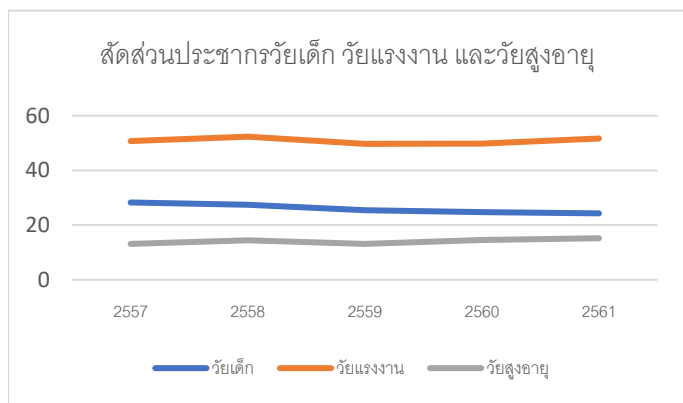
## รายงานสถานการณ์ทางสังคมและความมั่นคงของมนุษย์จังหวัดตรัง ประจำปีงบประมาณ พ.ศ. ๒๕๖๒ ไตรมาส ๒ (มกราคม – มีนาคม ๒๕๖๒)

### ส่วนที่ ๑ : สถานการณ์ทางสังคมภาพรวม ปี ๒๕๖๒ ไตรมาส ๒ (มกราคม – มีนาคม ๒๕๖๒)

#### การเปลี่ยนแปลงโครงสร้างประชากรจังหวัดตรัง

โครงสร้างทางอายุแสดงด้วยสัดส่วนของประชากรในวัยต่าง ๆ เมื่อจำแนกประชากรออกเป็นกลุ่มอายุ ๓ กลุ่มใหญ่ คือ ประชากรวัยเด็ก (อายุน้อยกว่า ๑๘ ปี) ประชากรวัยแรงงาน (อายุ ๑๙ - ๕๙ ปี) และประชากรวัยสูงอายุ (อายุ ๖๐ ปีขึ้นไป) จะเห็นได้ว่าในระหว่างปี ๒๕๕๗ - ๒๕๖๑ สัดส่วนของประชากรวัยเด็ก มีแนวโน้มลดลง ในขณะที่สัดส่วนของประชากรวัยผู้สูงอายุ มีแนวโน้มเพิ่มสูงขึ้นอย่างต่อเนื่อง จากร้อยละ ๑๓.๑๒ ในปี ๒๕๕๗ เป็นร้อยละ ๑๔.๐๐ ในปี ๒๕๕๙ และ เป็นร้อยละ ๑๕.๑๙ ในปี ๒๕๖๑ และที่น่าสังเกตคือ หลังปี ๒๕๖๑ คาดว่าสัดส่วนประชากรวัยเด็ก มีแนวโน้มลดลงและอาจจะเท่ากับสัดส่วนประชากรวัยผู้สูงอายุที่มีแนวโน้มเพิ่มสูงขึ้น ในอนาคต

#### แผนภูมิที่ ๑ สัดส่วนประชากรวัยเด็ก วัยแรงงาน และวัยสูงอายุ และวัยสูงอายุ



จากการคาดประมาณประชากรของจังหวัดตรัง พ.ศ. ๒๕๕๗ - ๒๕๖๑ พบว่า สัดส่วนของผู้สูงอายุมีแนวโน้มเพิ่มสูงขึ้นอย่างชัดเจน ซึ่งการเพิ่มขึ้นของประชากรสูงอายุ จะสะท้อนถึงการเพิ่มสูงขึ้นของประชากรสูงอายุ และนำไปสู่การเพิ่มขึ้นของประชากรที่อยู่ในวัยพึ่งพิง ทั้งในเชิงเศรษฐกิจ สังคม

สัดส่วนผู้สูงอายุที่เพิ่มขึ้นอย่างรวดเร็วส่งผลให้ลักษณะการพึ่งพิงทางเศรษฐกิจระหว่างประชากรวัยต่างๆเปลี่ยนไป เดิมมีประชากรวัยเด็กที่ต้องพึ่งพิงประชากรวัยแรงงานมากกว่าผู้สูงอายุ แต่ในอนาคตอันใกล้จะมีผู้สูงอายุที่ต้องพึ่งพิงประชากรวัยแรงงานมากกว่าเด็ก

#### การเปลี่ยนแปลงประชากรไทยในอนาคต ได้ก่อให้เกิดนัยยะเชิงนโยบายหลายประการ คือ

๑. การที่เด็กเกิดใหม่แต่ละปีมีแนวโน้มลดลง ในอนาคตจะทำให้รัฐไม่ต้องกังวลเรื่องปริมาณและสามารถมุ่งเน้นที่คุณภาพของเด็กเกิดใหม่ โดยเฉพาะงานอนามัยแม่และเด็กได้

๒. เช่นเดียวกับประชากรเด็ก ประชากรในวัยศึกษาเล่าเรียนมีแนวโน้มลดลง รัฐจะสามารถเน้นคุณภาพของการศึกษาได้ดีขึ้น

๓. แม้ประชากรวัยแรงงานมีแนวโน้มที่จะไม่เปลี่ยนแปลงมากนักในอนาคต แต่ความต้องการแรงงานในระบบเศรษฐกิจของประเทศอาจมีเพิ่มขึ้น “การนำเข้า” แรงงานจากต่างประเทศอาจเป็นสิ่งจำเป็น ดังนั้นการจัดการแรงงานข้ามชาติให้เป็นระบบที่ดีจึงเป็นเรื่องที่ควรได้รับความสนใจเป็นอย่างยิ่ง

๔. ประชากรยิ่งมีอายุมากยิ่งขึ้นเร่งสังคมไทยกำลังกลายเป็นสังคมผู้สูงอายุ มาตรการและโครงการที่จะเป็นสวัสดิการให้ประชากรผู้สูงอายุ ไม่ว่าจะเป็นเรื่องชีวิตความเป็นอยู่ทั่วไป หรือเรื่องสุขภาพอนามัย ควรจะได้เริ่มกันตั้งแต่วันนี้ และจะต้องพัฒนาไปให้ทันกับการเพิ่มอย่างรวดเร็วของประชากรสูงอายุในอนาคต

ที่มา : สถาบันวิจัยประชากรและสังคม. ๒๕๕๙ การฉายภาพของประชากรประเทศไทย พ.ศ. ๒๕๕๘ - ๒๕๖๘ มหาวิทยาลัยมหิดล

การขับเคลื่อนการแก้ไขปัญหาเรื่องที่อยู่อาศัยจังหวัดตรัง

แผนการพัฒนาที่อยู่อาศัยจังหวัดตรัง (พ.ศ.๒๕๖๒ – ๒๕๖๕) จัดทำขึ้นตามนโยบายของรัฐบาล ในการแก้ไขปัญหาความเดือดร้อนด้านที่อยู่อาศัยของประชาชนผู้มีรายได้น้อย และตามกรอบการดำเนินงานแผนแม่บทการพัฒนาที่อยู่อาศัยระยะ ๒๐ ปี (พ.ศ.๒๕๖๐ – ๒๕๗๙) เพื่อส่งเสริมและพัฒนาที่อยู่อาศัยสำหรับประชาชน สนับสนุนให้มีที่อยู่อาศัยที่ได้มาตรฐาน มีสภาพแวดล้อมที่ดี สร้างโอกาสในการเข้าถึงระบบการเงินและสินเชื่อเพื่อการอยู่อาศัยและการส่งเสริม การมีส่วนร่วมในทุกระดับเพื่อนำไปสู่ชุมชนเข้มแข็ง ได้อย่างยั่งยืน

ในการจัดการข้อมูล มีการบูรณาการฐานข้อมูลด้านที่อยู่อาศัยจากแหล่งข้อมูลต่างๆ ทั้งหน่วยงานภาครัฐและภาคประชาสังคมและจากการสำรวจข้อมูลเพิ่มเติมในส่วนของประชาชน ผู้อาศัยอยู่ในเขตพื้นที่ของการรถไฟแห่งประเทศไทย ปี ๒๕๖๑ - ๒๕๖๒ จังหวัดตรังมีผู้ประสบปัญหาด้านที่อยู่อาศัยทุกประเภท เป็นจำนวนรวม ๓,๐๗๕ คน ได้รับการช่วยเหลือไปแล้ว จำนวน ๑,๙๖๘ คน ผลการวิเคราะห์สถานการณ์สภาพแวดล้อมและศักยภาพของพื้นที่ พบว่า จังหวัดตรังมีความพร้อมทั้งด้านข้อมูลและความร่วมมือของภาคีเครือข่าย

แผนพัฒนาที่อยู่อาศัยจังหวัดตรัง (พ.ศ.๒๕๖๒ – ๒๕๖๕) ได้รับความเห็นชอบจากคณะกรรมการขับเคลื่อนนโยบายและจัดทำแผนการพัฒนาที่อยู่อาศัยจังหวัดตรังและรับฟังความเห็นจากภาคีเครือข่ายของจังหวัดตรังแล้ว โดยมีสาระสำคัญของแผนได้กำหนดวิสัยทัศน์ในการขับเคลื่อน คือ **“คนตรังมีที่อยู่อาศัยที่มั่นคงและมีคุณภาพชีวิตที่ดี”** และมีเป้าประสงค์เชิงยุทธศาสตร์ ๕ เป้าประสงค์ ดังนี้ ๑) สนับสนุนให้ทุกคนมีที่อยู่อาศัยที่ได้มาตรฐาน ๒) ประชาชนทุกคนสามารถเข้าถึงระบบการเงินและระบบสินเชื่อ ๓) ทุกภาคส่วนมีส่วนร่วมในการขับเคลื่อนงานด้านที่อยู่อาศัย ๔) ชุมชนเข้มแข็งสามารถพึ่งพาได้ ๕) การจัดการสาธารณสุขโรคระบบสาธารณสุขการจัดการที่ดินและผังเมืองที่เป็นมิตรต่อสิ่งแวดล้อม เพื่อให้บรรลุเป้าประสงค์ทั้ง ๕ ประการดังกล่าว ได้กำหนดยุทธศาสตร์ดังนี้ ๑) การพัฒนาและสนับสนุนให้มีที่อยู่อาศัยที่ได้มาตรฐาน ๒) การเสริมสร้างระบบการเงินและสินเชื่อเพื่อที่อยู่อาศัยที่ ๓) การยกระดับการบูรณาการด้านบริหารจัดการที่อยู่อาศัย ๔) การส่งเสริมให้ชุมชนเข้มแข็งได้อย่างยั่งยืน ๕) การจัดการสิ่งแวดล้อมเพื่อคุณภาพชีวิตที่ดี

แผนการพัฒนาที่อยู่อาศัยจังหวัดตรัง (พ.ศ.๒๕๖๒ – ๒๕๖๕) คาดว่าจะส่งผลให้เกิดการบูรณาการความร่วมมือระหว่างหน่วยงานและภาคีที่เกี่ยวข้องทั้งภาครัฐและ ภาคเอกชนในการแก้ไขปัญหาความไม่มั่นคงในด้านการอยู่อาศัยให้แก่ประชาชนทุกกลุ่มเป้าหมาย ประชาชนผู้มีรายได้น้อยได้รับโอกาสในการเข้าถึงบริการพื้นฐานของรัฐ ลดความเหลื่อมล้ำ และให้เกิดความเป็นธรรมในสังคมมากขึ้น มีความมั่นคงในที่อยู่อาศัยที่ได้มาตรฐานในชุมชนที่มีสภาพแวดล้อมที่เหมาะสม

ในการขับเคลื่อนแผนการพัฒนาที่อยู่อาศัยจังหวัดตรัง (พ.ศ.๒๕๖๒ – ๒๕๖๕) สู่เป้าหมายและบรรลุวิสัยทัศน์ได้กำหนดแนวทางการขับเคลื่อนแผน ประกอบด้วย การปฏิบัติการข่าวสาร (Information operation : IO) ประชาสัมพันธ์เผยแพร่แผนให้หน่วยงานต่างๆและภาคส่วนที่เกี่ยวข้อง การระดมทรัพยากรและบูรณาการกิจกรรม/โครงการ การติดตามประเมินผล และการทบทวนแผนประจำปี ทั้งนี้ ความสำเร็จของการขับเคลื่อนแผนสู่การปฏิบัติขึ้นอยู่กับปัจจัยสำคัญหลายประการ ได้แก่ การมีกลไกระดับจังหวัด โดยให้จังหวัดเป็นศูนย์กลางในการประสานนโยบายจากระดับชาติลงสู่ในระดับพื้นที่ และรับข้อเสนอจากพื้นที่ไปยังกลไกระดับชาติ การสร้างความรู้ความเข้าใจ การสร้างความตระหนักถึงภารกิจและความรับผิดชอบร่วมกันของทุกภาคส่วนในสังคมต่อการพัฒนาที่อยู่อาศัย ภายใต้ทิศทางที่ได้ร่วมกันกำหนดขึ้น มีระบบและกลไกการบริหารจัดการจากแผนสู่การปฏิบัติ มีกระบวนการทำงานที่สามารถบูรณาการการทำงานร่วมกันในพื้นที่ให้เป็นไปในทิศทางเดียวกันและสามารถตอบสนองต่อสถานการณ์ที่เหมาะสมในแต่ละพื้นที่ มีการผลักดันให้กลไกประชารัฐมีส่วนร่วมในการขับเคลื่อนแผนการพัฒนาที่อยู่อาศัย รวมถึงการมีระบบการจัดสรรงบประมาณและระบบติดตามประเมินผลแบบมีส่วนร่วมที่มีประสิทธิภาพ





## สถานการณ์ปัญหาด้านที่อยู่อาศัยจังหวัดตรัง



### ข้อมูลเคหะจังหวัดตรัง

การเคหะจังหวัดตรัง เป็นส่วนหนึ่งของหน่วยงานภาครัฐที่ได้รับมอบหมายจากรัฐบาล เพื่อแก้ไขปัญหาเรื่อง ที่อยู่อาศัยสำหรับผู้มีรายได้น้อยถึงปานกลางได้มีที่อยู่อาศัยเป็นของตนเอง จึงก่อให้เกิดโครงการเคหะชุมชนและบริการชุมชนจังหวัดตรัง รูปแบบอาคารบ้านแฝด ๒ ชั้น ขนาดพื้นที่ ๒๑.๐๐ ตารางวา ราคาต่อหลัง ๖๖๐,๐๐๐ บาท จำนวน ๑๗๘ หลัง ใช้งบประมาณ ๘๙.๙๕ ล้านบาท ปัจจุบันอยู่ในระหว่างการดำเนินการก่อสร้าง

และโครงการซ่อมแซมบ้านผู้สูงอายุจังหวัดตรัง จำนวน ๑๔ หลัง โดยใช้งบประมาณ ๑,๒๘๘,๐๐๐ บาท ปัจจุบันได้ดำเนินการแล้วเสร็จ



### พื้นที่ดำเนินการบ้านมั่นคง

ที่	โครงการ	จำนวนครัวเรือน	งบประมาณ (บาท)
๑	กลุ่มออมทรัพย์บ้านหลังเขา	๗๗	๒,๖๙๔,๕๐๐
๒	กลุ่มออมทรัพย์บ้านมั่นคงบาตูปูเต๊ะ	๖๙	๓,๒๔๖,๙๗๖
๓	กลุ่มออมทรัพย์บ้านเกาะมุกด์	๓๓๗	๑๗,๙๑๐,๐๑๘
๔	กลุ่มออมทรัพย์บ้านโคกสะทอน	๙๗	๓,๖๕๘,๒๒๖
๕	กลุ่มออมทรัพย์บ้านทรายแก้ว	๑๔๙	๕,๘๖๖,๕๗๖
๖	ชุมชนบ้านมดตะนอย	๓๑๑	๑๑,๓๐๖,๕๐๐
๗	กลุ่มออมทรัพย์บ้านมั่นคงชุมชนบ้านโต๊ะบัน	๖๕	๔,๗๔๓,๕๐๐
๘	กลุ่มออมทรัพย์บ้านมั่นคงชุมชนปากคลอง	๖๘	๔,๔๓๐,๐๐๐
๙	บ้านพระม่วง	๓๙	๒,๒๐๓,๕๐๐
๑๐	บ้านตาเสา	๑๒๐	๖,๔๕๕,๐๐๐
๑๑	ชุมชนบ้านเกาะมุกด์ (โครงการสีนามิ)	๙๔	๕,๗๑๐,๐๐๐
๑๒	สหกรณ์เคหะสถานบ้านมั่นคงกั้นตัง จำกัด	๓๔	๑,๙๒๐,๐๐๐
รวม		๑,๔๖๐	๗๐,๑๔๔,๖๙๖



### ข้อมูลสถาบันพัฒนาองค์กรชุมชน (องค์การมหาชน)

โครงการบ้านมั่นคง เป็นโครงการแก้ไขปัญหาที่อยู่อาศัยของชุมชนแออัดในเมืองทั่วประเทศ ดำเนินการโดย สถาบันพัฒนาองค์กรชุมชน (องค์การมหาชน) กระทรวงการพัฒนาสังคมและความมั่นคงของมนุษย์ ร่วมกับเครือข่ายองค์กรชุมชน องค์กรปกครองส่วนท้องถิ่น และหน่วยงานที่เกี่ยวข้องอื่น ๆ ทั้งส่วนกลางและส่วนภูมิภาค โดยเริ่มดำเนินการโครงการนำร่องในปี ๒๕๔๖ เป็นต้นมา มีเป้าหมายในการแก้ไขปัญหาที่อยู่อาศัยของชุมชนคนจนเมือง ทั่วประเทศ สร้างความมั่นคงในการครอบครองที่ดิน พัฒนาระบบสาธารณูปโภค สิ่งแวดล้อม ชุมชน และการพัฒนาที่อยู่อาศัยที่สอดคล้องกับวิถีชีวิต และความสามารถในการจัดการของชุมชน การดำเนินงานในโครงการบ้านมั่นคง มีแนวทางสำคัญที่ให้แก่คนในชุมชนเจ้าของโครงการเป็นแกนหลักในการแก้ไขปัญหาและจัดการตนเอง โดยมีภาครัฐและหน่วยงานท้องถิ่นให้การสนับสนุน เพื่อแก้ไขปัญหาจัดการตนเองด้านที่อยู่อาศัย และพัฒนาคุณภาพชีวิตร่วมกันของคนในชุมชน เกิดการแก้ไขปัญหาของชุมชนอย่างเป็นระบบ ทำให้คนจนมีความมั่นคงในที่อยู่อาศัย เกิดรูปธรรมการแก้ไขปัญหา มีรูปแบบการแก้ไขปัญหาที่หลากหลายและเกิดการพัฒนามีส่วนร่วมจากทุกฝ่าย



## ข้อมูลการการสำรวจที่ดินการรถไฟ

การรถไฟแห่งประเทศไทย ได้ดำเนินการสำรวจผู้อาศัยอยู่ในที่ดินการรถไฟแห่งประเทศไทยทั่วประเทศ ในปี พ.ศ. ๒๕๕๔ ซึ่งในพื้นที่จังหวัดตรังดำเนินการสำรวจตั้งแต่พื้นที่อำเภอรัษฎา อำเภอห้วยยอด อำเภอเมืองตรัง ถึงอำเภอกันตัง ดังนี้

ที่	พื้นที่	จำนวน (หลัง)
๑	ระหว่างสถานี ที่วัง - ห้วยยอด	๑๑๗
๒	สถานีห้วยยอด	๒๐๖
๓	ระหว่างสถานี ห้วยยอด - ตรัง	๓๑๕
๔	ระหว่างสถานี ตรัง - กันตัง	๗๖
๕	กันตัง	๓๗
	รวม	๗๕๑



สำนักงานพัฒนาสังคมและความมั่นคงของมนุษย์จังหวัดตรัง ได้ดำเนินการ ปรับปรุงซ่อมแซมที่อยู่อาศัยให้กับผู้สูงอายุ คนพิการ และผู้ด้อยโอกาส ระหว่างปี ๒๕๕๘ - ๒๕๖๑ รวมจำนวนทั้งสิ้น ๓๓๓ คน โดยจำแนกเป็นผู้สูงอายุ จำนวน ๑๑๘ คน คนพิการ จำนวน ๑๓๙ คน ผู้ด้อยโอกาส จำนวน ๗๖ คน



↑ ก่อนดำเนินการปรับปรุงซ่อมแซม



↑ ระหว่างดำเนินการปรับปรุงซ่อมแซม



↑ ดำเนินการปรับปรุงซ่อมแซมเรียบร้อย

## ข้อมูลสำนักงานพัฒนาสังคมและความมั่นคงของมนุษย์จังหวัดตรัง

จังหวัดตรังมีการสำรวจความต้องการเรื่องที่อยู่อาศัย ประเด็น ที่อยู่อาศัยไม่มั่นคงและไม่เหมาะสมแก่การดำรงชีวิตของผู้สูงอายุ ผู้พิการ พบว่า มีจำนวน ๘๒๑ หลัง และผู้มีรายได้น้อยไม่มีความมั่นคงในที่อยู่อาศัย สภาพบ้านไม่มั่นคงถาวร จำนวน ๒๖๓ คริวเรือน

ที่มา : รายงานสถานการณ์ทางสังคมจังหวัดตรัง

ปี ๒๕๖๑

และในปี ๒๕๖๒ ได้สำรวจข้อมูลผู้ประสบปัญหาที่อยู่อาศัยจังหวัดตรัง จากแหล่งข้อมูลต่างๆ ดังนี้ สنج.พมจ.ตรัง จำนวน ๒๖๕ คน การเคหะจังหวัดตรัง จำนวน ๑๙๒ คน พอช. จำนวน ๑,๐๕๐ คน เครือข่ายสลัม ๔ ภาค จำนวน ๔๘๖ คน ทสจ.ตรัง จำนวน ๑๒๘ คน ธนารักษ์ จำนวน ๓๔๐ คน และกรมเจ้าท่า จำนวน ๖๑๔ คน รวมทั้งสิ้นจำนวน ๓,๐๗๕ คน

ที่มา : แผนพัฒนาที่อยู่อาศัยจังหวัดตรัง (พ.ศ.๒๕๖๒ - ๒๕๖๕)

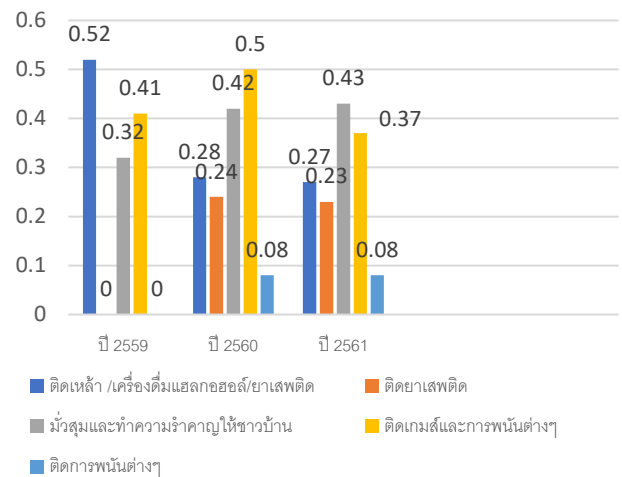
## ปัญหาพฤติกรรมไม่เหมาะสมในเด็กและเยาวชนตรง

สำนักงานพัฒนาสังคมและความมั่นคงของมนุษย์จังหวัดตรัง ได้ดำเนินการสำรวจข้อมูลสถานการณ์ทางสังคมจังหวัด (สคจ.) ระหว่างปี ๒๕๕๙ – ๒๕๖๑ ในพื้นที่องค์กรปกครองส่วนท้องถิ่น จำนวน ๙๙ แห่ง พบว่า สถานการณ์กลุ่มเป้าหมายเด็ก ด้านเด็กที่มีพฤติกรรมไม่เหมาะสม จากการเก็บข้อมูลเด็กจำนวน ๑๔๕,๕๕๕ ตัวอย่าง ในปี ๒๕๖๑ พบว่า มีเด็กจากการสำรวจที่มีพฤติกรรมไม่เหมาะสม จำนวน ๒,๐๐๑ คน คิดเป็นร้อยละ ๑.๓๗ ของจำนวนเด็กทั้งหมดจากการสำรวจ จำนวน ๑๔๕,๕๕๕ คน เมื่อจำแนกตามพฤติกรรมพบว่า พฤติกรรมที่ไม่เหมาะสมสูงสุด คือ มั่วสุมก่อความรำคาญให้ชาวบ้าน จำนวน ๖๒๘ คน คิดเป็นร้อยละ ๐.๔๓ รองลงมา ติดเกมส์ (ความถี่ในการเล่นเกมส์คือทุกวัน) จำนวน ๕๓๕ คน คิดเป็นร้อยละ ๐.๓๗ และอันดับ ๓ คือ ติดยาเสพติด จำนวน ๓๓๘ คน คิดเป็นร้อยละ ๐.๒๓

เมื่อเปรียบเทียบปี ๒๕๖๐ มีเด็กจากการสำรวจที่มีพฤติกรรมไม่เหมาะสมจำนวน ๒,๒๔๐ คน คิดเป็นร้อยละ ๑.๕๒ ของจำนวนเด็กทั้งหมดจากการสำรวจ จำนวน ๑๔๗,๒๕๙ คน เมื่อจำแนกตามพฤติกรรมพบว่า พฤติกรรมที่ไม่เหมาะสมสูงสุด คือ ติดเกมส์ (ความถี่ในการเล่นเกมส์คือทุกวัน) จำนวน ๗๓๖ คน คิดเป็นร้อยละ ๐.๕๐ รองลงมา คือ มั่วสุมก่อความรำคาญให้ชาวบ้าน จำนวน ๖๒๒ คน คิดเป็นร้อยละ ๐.๔๒ และอันดับ ๓ คือ ติดเหล้าเครื่องดื่ม แอลกอฮอล์ จำนวน

และเมื่อเปรียบเทียบปี ๒๕๕๙ มีเด็กจากการสำรวจที่มีพฤติกรรมไม่เหมาะสมจำนวน ๑,๗๐๒ คน คิดเป็นร้อยละ ๑.๒๖ ของจำนวนเด็กทั้งหมดจากการสำรวจ จำนวน ๑๓๔,๗๘๓ คน เมื่อจำแนกตามพฤติกรรมพบว่า พฤติกรรมที่ไม่เหมาะสมสูงสุด คือ ติดเหล้า/เครื่องดื่มแอลกอฮอล์/ยาเสพติด จำนวน ๗๐๙ คน คิดเป็นร้อยละ ๐.๕๒ รองลงมา คือ ติดเกมส์และการพนันต่าง ๆ (ความถี่ในการเล่นเกมส์คือทุกวัน) จำนวน ๕๕๘ คน คิดเป็นร้อยละ ๐.๔๑ และอันดับ ๓ คือ มั่วสุมก่อความรำคาญให้ชาวบ้าน จำนวน ๔๓๕ คน คิดเป็นร้อยละ ๐.๓๒ รองลงมา และอันดับ ๓ คือ ติดเหล้า เครื่องดื่มแอลกอฮอล์ จำนวน ๔๑๔ คน คิดเป็นร้อยละ ๐.๒๘

แผนภูมิ ๒ เปรียบเทียบพฤติกรรมไม่เหมาะสมของเด็ก



ที่มา : สำนักงานพัฒนาสังคมและความมั่นคงของมนุษย์จังหวัดตรัง





จากการเปรียบเทียบปัญหาพฤติกรรมที่ไม่เหมาะสมของเด็ก ระหว่าง ปี ๒๕๕๙ - ๒๕๖๑ พบว่า เด็กมีพฤติกรรมไม่เหมาะสมเกี่ยวเนื่องอยู่ ๓ พฤติกรรมหลัก คือ ๑) ติดเหล้า/เครื่องดื่มแอลกอฮอล์/ยาเสพติด ๒) ติดเกมส์ และการพนันต่าง ๆ (ความถี่ในการเล่นเกมส์คือทุกวัน และ ๓) มั่วสุมก่อความรำคาญให้ชาวบ้าน ซึ่งหากพฤติกรรมเหล่านี้ไม่ได้รับการแก้ไขย่อมส่งผลกระทบต่ออื่น ๆ ตามมา เช่น ส่งผลเสียต่อการเรียน เนื่องจาก ไม่ไปโรงเรียน ไม่เข้าชั้นเรียน และไม่ส่งการบ้าน เด็กต้องออกจากโรงเรียนกลางคัน ปัญหาการตั้งครรภ์ในวัยรุ่น การก่อให้เกิดปัญหาแหล่งมั่วสุมของเด็ก และเป็นจุดเริ่มต้นของการเล่นการพนันรูปแบบต่าง ๆ สุดท้ายเด็กกลุ่มนี้ก็จะหันมาใช้สารเสพติด

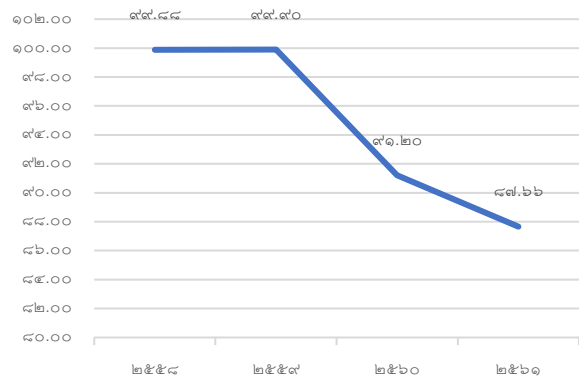
**กรณีเด็กออกจากโรงเรียนก่อนจบการศึกษาภาคบังคับ ๙ ปี** เป็นปัญหาสังคมของเด็กตรังที่น่าห่วงใยประเด็นหนึ่ง ซึ่งเมื่อพิจารณาจากผลการรายงานคุณภาพชีวิตประชาชนจังหวัดตรัง จากข้อมูลความจำเป็นพื้นฐาน (จปฐ.) ตัวชี้วัด เด็กอายุ ๖ - ๑๔ ปี ได้รับการศึกษาภาคบังคับ ๙ ปี พบว่า ในปี ๒๕๖๑ จากการสำรวจเด็กอายุ ๖ - ๑๔ ปี รวมจำนวนทั้งสิ้น ๔๑,๘๓๙ คน ได้รับการศึกษาภาคบังคับ จำนวน ๓๖,๖๗๕ คน คิดเป็นร้อยละ ๘๗.๖๖ ไม่ผ่านเกณฑ์จำนวน ๕,๑๖๔ คน คิดเป็นร้อยละ ๑๒.๓๔

เมื่อเปรียบเทียบกับปี ๒๕๖๐ มีเด็กอายุ ๖ - ๑๔ ปี จากการสำรวจ จำนวน ๔๑,๕๙๘ คน ได้รับการศึกษา ภาคบังคับ ๙ ปี จำนวน ๓๗,๙๓๙ คน คิดเป็นร้อยละ ๙๑.๒๐ ส่วนอีก ๓,๖๕๙ คน คิดเป็นร้อยละ ๘.๘๐ เป็นเด็กที่ไม่ได้รับการศึกษาภาคบังคับ ๙ ปี

เปรียบเทียบกับปี ๒๕๕๙ พบว่า มีผลการพัฒนาที่ผ่านเกณฑ์น้อยกว่า ซึ่งในปี ๒๕๕๙ มีเด็กอายุ ๖ - ๑๔ ปี จากการสำรวจ จำนวน ๔๘,๑๕๗ คน ได้รับการศึกษาภาคบังคับ ๙ ปี จำนวน ๔๘,๑๑๓ คน คิดเป็นร้อยละ ๙๙.๙๐ ส่วนอีก ๔๔ คน คิดเป็นร้อยละ ๐.๐๙ เป็นเด็กที่ไม่ได้รับการศึกษาภาคบังคับ ๙ ปี

และเมื่อเปรียบเทียบกับปี ๒๕๕๘ พบว่า มีผลการพัฒนาที่ผ่านเกณฑ์น้อยกว่า ซึ่งในปี ๒๕๕๘ มีเด็กอายุ ๖ - ๑๔ ปี จากการสำรวจ จำนวน ๔๘,๐๑๒ คน ได้รับการศึกษาภาคบังคับ จำนวน ๔๗,๙๕๖ คน คิดเป็น ร้อยละ ๙๙.๘๘ และไม่ได้รับการศึกษาภาคบังคับ ๙ ปี จำนวน ๕๖ คน คิดเป็นร้อยละ ๐.๑๒

**แผนภูมิ ๓** เปรียบเทียบเด็กอายุ ๖ - ๑๔ ปี ได้รับการศึกษาภาคบังคับ ๙ ปี



ที่มา : รายงานคุณภาพชีวิตประชาชนจังหวัดตรัง จากข้อมูลความจำเป็นพื้นฐาน (จปฐ.) ปี ๒๕๕๘ - ๒๕๖๑

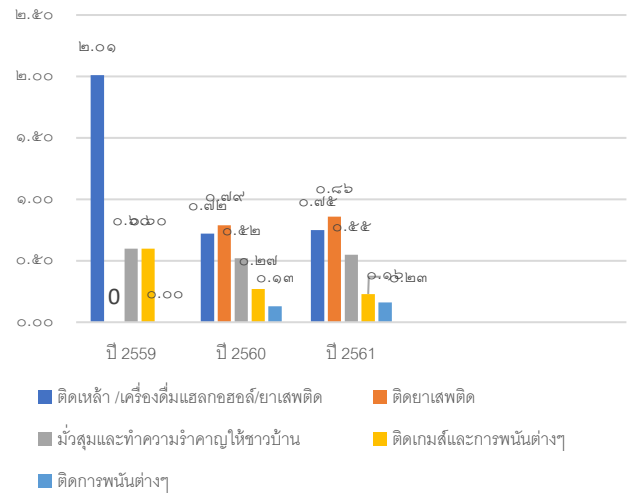
จากแผนภูมิและค่าสถิติ ชี้ให้เห็นกรณี เด็กอายุ ๖ - ๑๔ ปี ได้รับการศึกษาภาคบังคับ ๙ ปี ในระหว่างปี ๒๕๕๘ - ๒๕๖๑ โดยคำนวณเทียบกับจำนวนเด็กอายุ ๖ - ๑๔ ปี จากการสำรวจ ซึ่งโดยเฉลี่ย พบว่าปี ๒๕๖๑ มีเด็กอายุ ๖ - ๑๔ ปี ได้รับการศึกษาภาคบังคับครบ ๙ ปี น้อยกว่า ปี ๒๕๖๐ ปี ๒๕๕๙ และปี ๒๕๕๘ ทั้งนี้ จากการประเมินแนวโน้ม พบว่าในอนาคตหากไม่ได้รับการแก้ไขปัญหา เด็กตรังมีแนวโน้มที่จะไม่จบการศึกษาภาคบังคับ ๙ ปี เพิ่มมากขึ้น

ในขณะเดียวกัน สำนักงานพัฒนาสังคมและความมั่นคงของมนุษย์จังหวัดตรัง ได้ดำเนินการสำรวจข้อมูลสถานการณ์ทางสังคมจังหวัด (สคจ.) พบว่า สถานการณ์กลุ่มเป้าหมายเยาวชน ด้านเยาวชนที่มีพฤติกรรมไม่เหมาะสม ในปี ๒๕๖๑ พบว่า มีเยาวชนจากการสำรวจที่มีพฤติกรรมไม่เหมาะสม จำนวน ๑,๔๖๑ คน คิดเป็นร้อยละ ๒.๕๕ ของจำนวนเยาวชนทั้งหมดจากการสำรวจ จำนวน ๕๗,๒๘๓ คน เมื่อจำแนกตามพฤติกรรมพบว่า พฤติกรรมที่ไม่เหมาะสมสูงสุด คือ ติดยาเสพติด จำนวน ๔๙๐ คน คิดเป็นร้อยละ ๐.๘๖ รองลงมา คือ ติดเหล้า/เครื่องดื่มแอลกอฮอล์จำนวน ๔๓๑ คน คิดเป็นร้อยละ ๐.๗๕ และอันดับ ๓ คือ มั่วสุมและทำความเดือดร้อน ให้ชาวบ้าน จำนวน ๓๑๖ คน คิดเป็นร้อยละ ๐.๕๕

เมื่อเปรียบเทียบปี ๒๕๖๐ มีเยาวชนจากการสำรวจที่มีพฤติกรรมไม่เหมาะสมจำนวน ๑,๔๘๕ คน คิดเป็น ร้อยละ ๒.๕๕ ของจำนวนเยาวชนทั้งหมดจากการสำรวจ จำนวน ๖๐,๔๐๐ คน เมื่อจำแนกตามพฤติกรรมพบว่า พฤติกรรมที่ไม่เหมาะสมสูงสุด คือ ติดยาเสพติด จำนวน ๔๘๐ คน คิดเป็นร้อยละ ๐.๗๙ รองลงมา คือ ติดเหล้า/เครื่องดื่มแอลกอฮอล์ จำนวน ๔๓๙ คน คิดเป็นร้อยละ ๐.๗๒ และอันดับ ๓ คือ มั่วสุมและทำความเดือดร้อน ให้ชาวบ้าน จำนวน ๓๑๙ คน คิดเป็นร้อยละ ๐.๕๒

และเมื่อเปรียบเทียบปี ๒๕๕๙ มีเยาวชนจากการสำรวจที่มีพฤติกรรมไม่เหมาะสมจำนวน ๑,๙๔๕ คน คิดเป็นร้อยละ ๓.๒๓ ของจำนวนเยาวชนทั้งหมดจากการสำรวจ จำนวน ๖๐,๒๐๒ คน เมื่อจำแนกตามพฤติกรรมพบว่า พฤติกรรมที่ไม่เหมาะสมสูงสุด คือ ติดเหล้า/เครื่องดื่มแอลกอฮอล์ / ยาเสพติด จำนวน ๑,๒๑๒ คน คิดเป็นร้อยละ ๒.๐๑ รองลงมา คือ มั่วสุมก่อความเดือดร้อนให้ชาวบ้าน จำนวน ๓๖๗ คน คิดเป็นร้อยละ ๐.๖๐ และอันดับที่ ๓ คือ ติดเกมส์ และการพนันต่าง ๆ (ความถี่ในการเล่นเกมส์คือทุกวัน) จำนวน ๓๖๖ คน ร้อยละ ๐.๖๐

#### แผนภูมิที่ ๔ เปรียบเทียบพฤติกรรมไม่เหมาะสมของเยาวชน



ที่มา : สำนักงานพัฒนาสังคมและความมั่นคงของมนุษย์จังหวัดตรัง

จากแผนภูมิเปรียบเทียบพฤติกรรมที่ไม่เหมาะสมของเยาวชน ระหว่างปี ๒๕๕๙ - ๒๕๖๑ พบว่า สถิติข้อมูลเยาวชนมีพฤติกรรมไม่เหมาะสมสูงสุด ๓ ปีติดต่อกัน คือ “ติดยาเสพติด”

หมายเหตุ : การสำรวจในปี ๒๕๕๙ จะสำรวจพฤติกรรมไม่เหมาะสม ติดยาเสพติด รวมกับติดเหล้า/เครื่องดื่มแอลกอฮอล์ ต่อมาในปี ๒๕๖๐ และ ๒๕๖๑ แยกสำรวจ ติดยาเสพติด ออกจาก ติดเหล้า/เครื่องดื่มแอลกอฮอล์

และเมื่อพิจารณาจากการเก็บข้อมูลเกี่ยวกับการกระทำความผิดของเด็ก อายุต่ำกว่า ๑๘ ปี เปรียบเทียบระหว่างปีงบประมาณ พ.ศ. ๒๕๕๗ ถึง พ.ศ. ๒๕๖๑ พบว่า ลักษณะการกระทำความผิดของเด็กสูงสุด ระหว่าง ปี ๒๕๕๗ - ๒๕๖๑ คือ ความผิดเกี่ยวกับยาเสพติดให้โทษ ดังนี้



ตารางที่ ๑ แสดงสถิติลักษณะการกระทำความผิดของเด็ก

ที่	ลักษณะของการกระทำความผิด	จำนวนเด็กที่กระทำความผิด				
		๒๕๕๗	๒๕๕๘	๒๕๕๙	๒๕๖๐	๒๕๖๑
๑	ความผิดเกี่ยวกับยาเสพติดให้โทษ	๔๐๐	๑๘๒	๑๕๗	๑๙๗	๑๒๙
๒	เกี่ยวกับพ.ร.บ.อาวุธปืน	๗๑	๓๕	๕๕	๒๘	๒๐
๓	เกี่ยวกับชีวิต/ร่างกาย	๔๒	๓๒	๕๕	๓๙	๒๒
๔	เกี่ยวกับทรัพย์สิน	๗๑	๓๔	๙๔	๗๒	๔๘
๕	เกี่ยวกับเพศ	๑๓	๒	๑๒	๒๒	๑๔
๖	เกี่ยวกับต่อสู้ขัดขวางเจ้าพนักงาน	๑	๐	๐	๑	๐
๗	เกี่ยวกับการวางเพลิงเผาทรัพย์สิน		๐	๐	๐	๐
๘	เกี่ยวกับการขักรถไม่คำนึงถึงความปลอดภัย	๓	๐	๓	๒	๐
๙	เกี่ยวกับ พ.ร.บ. การพนัน	๓	๐	๓	๐	๐
๑๐	เกี่ยวกับการบุกรุก	๔	๑	๐	๕	๐
๑๑	เกี่ยวกับต่างด้าว	๑	๐	๐	๑	๑
๑๒	อื่นๆ	๙	๐	๐	๔	๑
รวม		๖๑๘	๒๘๖	๓๗๙	๓๗๑	๒๓๕

ที่มา : สถานพินิจและคุ้มครองเด็กและเยาวชนจังหวัดตรัง

การวิเคราะห์แนวโน้มของสถานการณ์ปัญหาพฤติกรรมที่ไม่เหมาะสมของเด็กและเยาวชน

จากการประมวลข้อมูลเบื้องต้น พบว่า ปัญหาที่เกิดขึ้นกับช่วงวัยต่างๆ และมีแนวโน้มจะเป็นปัญหาและเป็นปัจจัยที่ก่อให้เกิดปัญหาทางสังคม โดยอาจแบ่งได้เป็น ๓ กลุ่มปัญหา ได้แก่ กลุ่มเด็กติดเกมส์ ติดเหล้า/เครื่องดื่มแอลกอฮอล์ มารวมกลุ่มมั่วสุมและก่อความเดือดร้อนรำคาญให้ชาวบ้าน กลุ่มเด็กออกจากระบบการศึกษาก่อนจบการศึกษาภาคบังคับ และกลุ่มเยาวชนที่ติดยาเสพติด โดยทั้งสามกลุ่มปัญหามีความสัมพันธ์เชื่อมโยงกันในลักษณะของเหตุและผล กล่าวคือ วัยเด็กและเยาวชน สถานการณ์ที่มีแนวโน้มที่เพิ่มขึ้นของสถานการณ์ที่ชัดเจน คือ ปัญหาเด็กออกจากระบบการศึกษาก่อนจบการศึกษาภาคบังคับ ซึ่งจะส่งผลกระทบต่อมากับเด็กกลุ่มนี้ ซึ่งควรเป็นวัยที่อยู่ในช่วงการศึกษา การหาความรู้เพื่อใช้ในการดำรงชีวิต และการประกอบอาชีพ สำหรับปัญหาที่ส่งผลกระทบต่อมาก็คือ ปัญหาการคลอดในวัยรุ่น ที่ต้องแบกรับภาวะเศรษฐกิจมากขึ้น แม้ไม่มีอาชีพและรายได้

โดยข้อมูลผู้ลงทะเบียนโครงการเงินอุดหนุนเพื่อการเลี้ยงดูเด็กแรกเกิด พบว่า มีแม่เด็กที่อายุน้อยกว่า ๒๐ ปี จำนวน ๒,๑๒๘ คน คิดเป็นร้อยละ ๒๐.๕๐ ของผู้ลงทะเบียนทั้งหมดจำนวน ๑๐,๓๗๗ คน ซึ่งมีเอพิการณาอาชีพของผู้ลงทะเบียนพบว่า ส่วนใหญ่ ร้อยละ ๖๙ ว่างงาน (ที่มา : สำนักงานพัฒนาสังคมและความมั่นคงของมนุษย์จังหวัดตรัง) ซึ่งต้นเหตุที่มาของปัญหาอาจเกิดจากการที่เด็กขาดความรู้ความเข้าใจและการป้องกันตนเองในการมีเพศสัมพันธ์ ซึ่งบางส่วนเกิดจากพฤติกรรมและการกระตุ้นจากการดื่มสุราหรือเสพยาเสพติด พฤติกรรมของเด็กและเยาวชนที่มีรูปแบบของการใช้ยาเสพติดประเภทต่าง ๆ ส่งผลให้เป็นปัจจัยกระตุ้นในการกระทำ ความผิดในรูปแบบต่าง ๆ ซึ่งลักษณะของการกระทำ ความผิดของเด็กและเยาวชน พบมากที่สุด คือ คดีเกี่ยวกับ ยาเสพติดให้โทษ ซึ่งมีสถิติสูงสุด ๕ ปีติดต่อกัน และ ผลของพฤติกรรมนี้ทำให้ส่งต่อไปยังรุ่น วัยทำงาน และ ทำให้การพัฒนาทรัพยากรมนุษย์ ในภาพรวมขาดความคุ้มค่า

## มาตรการป้องกันและแก้ไขปัญหาพฤติกรรมไม่เหมาะสมของเด็กและเยาวชน

๑. เสริมสร้างความเข้มแข็งของสถาบันครอบครัว เพื่อเป็นกลไกหลักในการป้องกันและแก้ไขปัญหาพฤติกรรมไม่เหมาะสมของเด็กและเยาวชน



๒. ส่งเสริมบทบาทของเด็กและเยาวชน ให้เข้ามามีส่วนร่วมในการป้องกันและแก้ไขปัญหาพฤติกรรมไม่เหมาะสมของเด็กและเยาวชน



สนับสนุนงบประมาณให้แก่สภาเด็กและเยาวชน ในการขับเคลื่อนกิจกรรมด้านการพัฒนาสังคม จำนวน ๙๙ พื้นที่

สนับสนุนงบประมาณในการดำเนินกิจกรรม เสริมสร้างความสัมพันธ์ภาพสมาชิกในครอบครัว ให้แก่ศูนย์พัฒนาครอบครัวในชุมชน จำนวน ๕๒ แห่ง เป็นเงิน ๑,๐๒๕,๓๓๑ บาท



บูรณาการจัดระเบียบสังคม เพื่อเฝ้าระวังปัญหาเด็กและเยาวชนที่มีพฤติกรรมเที่ยวกลางคืน ร่วมกับตำรวจภูธรตรัง ที่ทำการปกครองจังหวัดตรัง และหน่วยงานภาครัฐที่เกี่ยวข้อง