



สำนักงานพัฒนาสังคมและความมั่นคงของมนุษย์จังหวัดตรัง

กระทรวงการพัฒนาสังคมและความมั่นคงของมนุษย์

ปีที่ ๒ ฉบับที่ ๔ เดือนตุลาคม ๒๕๖๓

คำนิยามองค์กร : ภาครัฐ อาสาสมัคร เอื้ออาทร อำนวยประโยชน์สุข

## รายงานสถานการณ์ทางสังคมและความมั่นคงของมนุษย์จังหวัดตรัง ประจำปีงบประมาณ พ.ศ. ๒๕๖๓ ไตรมาส ๔ (กรกฎาคม - กันยายน ๒๕๖๓)

### สถานการณ์ทางสังคมภาพรวม

#### การมีงานทำ/ การประกอบอาชีพ

การมีงานทำจากผลการสำรวจภาวะการทำงานของประชากร (ระหว่างเดือนเมษายน - มิถุนายน ๒๕๖๓) โดยสำนักงานสถิติจังหวัดตรัง พบว่าจังหวัดตรังมีประชากรทั้งสิ้น ๖๕๓,๑๕๔ คน เมื่อเปรียบเทียบกับไตรมาสที่ผ่านมา พบว่ามีจำนวนเพิ่มขึ้น ๙๖๘ คน (ร้อยละ ๐.๑๕) ในจำนวนนี้เป็นประชากรที่มีอายุ ๑๕ ปีขึ้นไป ๕๑๓,๘๐๐ คน (ร้อยละ ๗๘.๖๖ ของจำนวนประชากรทั้งหมด) และประชากร ที่มีอายุต่ำกว่า ๑๕ ปี จำนวน ๑๓๙,๓๕๔ คน (ร้อยละ ๒๑.๓๓ ของจำนวนประชากรทั้งหมด)

**กลุ่มประชากรอายุ ๑๕ ปีขึ้นไป** จำนวน ๕๑๓,๘๐๐ คน เป็นผู้อยู่ในกำลังแรงงาน จำนวน ๓๗๕,๙๑๙ คน และผู้ไม่อยู่ใน กำลังแรงงาน จำนวน ๑๓๗,๘๘๑ คน หรือคิดเป็นร้อยละ ๗๓.๑๖ และ ๒๖.๘๔ ตามลำดับ

#### สำหรับกลุ่มผู้อยู่ในกำลังแรงงาน แยกเป็น

๑) กำลังแรงงานปัจจุบัน มีจำนวน ๓๗๕,๙๑๙ คน ในจำนวนนี้เป็นผู้มีงานทำ ๓๗๓,๐๓๓ คน (ร้อยละ ๙๙.๒๓ ของกำลังแรงงานปัจจุบันทั้งหมด) เมื่อเปรียบเทียบกับกรณีกิจการของประชากรกับไตรมาสที่ผ่านมา พบว่าประชากร ว่างแรงงานในไตรมาสนี้มีงานทำลดลงร้อยละ ๒.๒๘ (จำนวน ๘,๗๗๗ คน) และผู้ว่างงาน จำนวน ๒,๘๘๖ คน (ร้อยละ ๐.๗๗ ของกำลังแรงงานปัจจุบัน ทั้งหมด) เมื่อเปรียบเทียบกับไตรมาสที่ผ่านมา พบว่ามีผู้ว่างงานลดลงร้อยละ ๒๗.๗๖ (จำนวน ๑,๑๐๙ คน)

๒) กำลังแรงงานที่รอฤดูกาลซึ่งหมายถึง ผู้ที่ไม่ได้ทำงานและไม่พร้อมที่จะทำงาน เนื่องจากจะรอทำงานในฤดูกาลเพาะปลูกต่อไป สำหรับจังหวัดตรังในไตรมาสนี้ไม่มีผู้รอฤดูกาลทำงาน

**กลุ่มผู้ไม่อยู่ในกำลังแรงงาน** มีจำนวน ๑๓๗,๘๘๑ คน เป็นกลุ่มทำงานบ้าน ๔๖,๐๕๖ คน (ร้อยละ ๓๓.๔๐) กลุ่มเรียนหนังสือ จำนวน ๓๖,๕๐๕ คน (ร้อยละ ๒๖.๕๘) และอื่นๆ จำนวน ๕๕,๓๒๐ คน (ร้อยละ ๔๐.๑๒) เมื่อเปรียบเทียบกับไตรมาสที่ผ่านมา พบว่า ประชากรที่มีอยู่ ในกำลังแรงงานมีจำนวนเพิ่มขึ้นจากไตรมาส ที่ผ่านมา ๑๐,๗๙๔ คน (ร้อยละ ๘.๔๙)

สรุปข้อมูลโดยรวมของจังหวัดตรัง ในปี ๒๕๖๓ พบว่าประชากรมีจำนวนเพิ่มขึ้น ร้อยละ ๐.๑๕ การจ้างงาน ลดลง พบว่าผู้มีงานทำมีจำนวนลดลงร้อยละ ๒.๒๘ จากไตรมาสที่ ๑ ปี ๒๕๖๓ ที่มีจำนวนการมีงานทำ ๓๘๘,๗๕๐ คน สำหรับผู้ว่างงานมีอัตรา อยู่ที่ร้อยละ ๐.๗๗ ของกำลังแรงงานปัจจุบัน ผู้มีงานทำ จำนวน ๓๗๓,๐๓๓ คน พบว่าส่วนใหญ่ทำงานนอกภาคเกษตรกรรม มีจำนวน ๑๙๓,๔๒๘ คน (ร้อยละ ๕๑.๘๓ ผู้มีงานทำทั้งหมด) และในภาคเกษตรกรรม จำนวน ๑๗๙,๖๐๕ คน (ร้อยละ ๔๘.๑๕ของผู้มีงานทำทั้งหมด) จำแนกตามสถานภาพการท างานแล้ว พบว่าผู้มีงานทำส่วนใหญ่เป็นกลุ่มลูกจ้างเอกชน มากที่สุด จำนวน ๑๕๓,๙๑๖ คน (ร้อยละ ๔๑.๒๖)

อ้างอิง รายงานสถานการณ์และดัชนีชี้วัดภาวะด้านแรงงานจังหวัดตรัง ไตรมาส ๓ ปี ๒๕๖๓

### สถานการณ์ทางสังคมที่น่าสนใจ

**มาตรการช่วยเหลือเยียวยาผู้ได้รับผลกระทบที่สำคัญ** การเพิ่มศักยภาพและสร้างโอกาสในการพึ่งพาตนเองแก่กลุ่มเป้าหมาย การจัดสวัสดิการสังคมอย่างเจาะจง ซึ่งสำนักงานพัฒนาสังคมและความมั่นคงของมนุษย์จังหวัดตรัง ได้ดำเนินการสำรวจข้อมูล ผู้ได้รับผลกระทบจากวิกฤติโควิด - 19 และได้ให้การช่วยเหลือเยียวยาประชาชน ผู้ได้รับผลกระทบไม่น้อยกว่า ๗,๐๐๐ ราย ภายใต้โครงการ “เราไม่ทิ้งกัน : พม.ห่วงใย สู้ภัย โควิด - 19 จังหวัดตรัง”

### สถานการณ์ทางสังคมที่น่าห่วงใย

#### ๑.ผลกระทบ SDGs จากวิกฤติโควิด - 19

ส่งผลกระทบต่อเป้าหมายการพัฒนาที่ยั่งยืน โดยผลกระทบที่เกิดขึ้นจากเป้าหมายที่ ๑๑ ,๘ ,๕,๔ จะส่งผลอย่างมากกับเป้าหมายที่ ๑๐ ในการลดความเหลื่อมล้ำ

#### ๒.ผลกระทบของวิกฤติโควิดต่อกลุ่มเปราะบาง ผู้มีรายได้น้อยและขาดความคุ้มครองทางสังคม

อันเป็นผลมาจากประเด็นด้านเศรษฐกิจ เช่น การหยุดดำเนินกิจการของภาคธุรกิจชั่วคราว การเลิกจ้างงาน การเปลี่ยนแปลงสถานการณ์จ้างงานหรือลดเงินเดือน การปิดพื้นที่ค้าขายชั่วคราว วิกฤติโควิดยังอาจทำให้ความเหลื่อมล้ำทางสังคมเพิ่มสูงขึ้น เนื่องจาก เกิดการว่างงานเฉียบพลัน ในพื้นที่ต่างจังหวัดไม่มีความสามารถเพียงพอในการรองรับปัญหาของคนตกงานจำนวนมาก ประกอบกับการฟื้นตัวทางเศรษฐกิจที่ยังไม่อาจคาดการณ์ได้ว่าจะเกิดขึ้นอย่างรวดเร็ว นอกจากนี้ ความวิตกกังวลว่าอาจมีการฆ่าตัวตายที่รุนแรงขึ้น เนื่องจาก ความโดดเดี่ยวทางสังคม ความกลัว การว่างงานและปัจจัยทางการเงิน รวมถึงปัญหาความรุนแรงในครอบครัว

อ้างอิง : <https://www.bangkokbiznews.com>



## รายงานสถานการณ์ทางสังคมและความมั่นคงของมนุษย์จังหวัดตรัง ประจำปีงบประมาณ พ.ศ. ๒๕๖๓ ไตรมาส ๔ (กรกฎาคม - กันยายน ๒๕๖๓)

### ส่วนที่ ๑ : สถานการณ์ทางสังคมภาพรวม ปี ๒๕๖๓ ไตรมาส ๓ (กรกฎาคม - กันยายน ๒๕๖๓)

#### โครงสร้างประชากรจังหวัดตรัง

จังหวัดตรัง มีประชากรรวมทั้งสิ้น ๖๔๓,๑๖๔ คน เพศชาย ๓๑๔,๗๙๓ คน เพศหญิง ๓๒๘,๓๗๑ คน จำแนกเป็นเด็ก ๑๔๘,๘๗๗ คน เยาวชน ๖๔,๗๔๖ คน วัยแรงงาน ๓๒๒,๕๘๓ คน ผู้สูงอายุ ๑๐๒,๕๕๘ คน (ที่มา : สำนักทะเบียนจังหวัดตรัง) โดยการคาดการณ์ประชากรในระหว่างปี พ.ศ. ๒๕๕๓ - ๒๕๘๓ สัดส่วนของประชากรวัยเด็ก และวัยแรงงาน มีแนวโน้มลดลง ในขณะที่สัดส่วนของประชากรวัยผู้สูงอายุมีแนวโน้มเพิ่มขึ้นอย่างต่อเนื่อง จากร้อยละ ๑๓.๑๒ ในปี ๒๕๕๗ เป็นร้อยละ ๑๔.๐๐ ในปี ๒๕๕๙ เป็นร้อยละ ๑๕.๑๙ ในปี ๒๕๖๑ และในปี ๒๕๖๒ ร้อยละ ๑๕.๙๔ และที่น่าสังเกต คือ หลังปี ๒๕๖๑ คาดว่าสัดส่วนประชากรวัยเด็ก มีแนวโน้มลดลงและอาจจะเท่ากับสัดส่วนประชากรวัยผู้สูงอายุที่มีแนวโน้มเพิ่มสูงขึ้น ในอนาคต

#### แผนภูมิที่ ๑ สัดส่วนประชากรวัยเด็ก วัยแรงงาน และวัยสูงอายุ

จากการคาดประมาณประชากรของจังหวัดตรัง พ.ศ. ๒๕๕๗ - ๒๕๖๒ พบว่า สัดส่วนของผู้สูงอายุมีแนวโน้มเพิ่มสูงขึ้นอย่างชัดเจน ซึ่งการเพิ่มขึ้นของประชากรสูงอายุ จะสะท้อนถึงการเพิ่มสูงขึ้นของประชากรสูงอายุ และนำไปสู่การเพิ่มขึ้นของประชากรที่อยู่ในวัยพึ่งพิง ทั้งในเชิงเศรษฐกิจและสังคม

#### สถานการณ์เด็กและเยาวชน

เด็กแรกเกิดมาขึ้นทะเบียนตามโครงการเงินอุดหนุนเพื่อการเลี้ยงดูเด็กแรกเกิด จำนวน ๒๒,๓๖๔ คน ได้รับเงินอุดหนุนเพื่อการเลี้ยงดูเด็กแรกเกิด ๑๘,๕๖๘ คน อยู่ในระหว่างรอรับเงินจำนวน ๑,๔๒๘ คน โดยมีผู้ไม่ได้รับสิทธิจำนวน ๓๐๒ คน (ข้อมูล ณ วันที่ ๓ เมษายน ๒๕๖๓)

ด้านพัฒนาการเด็กปฐมวัย ได้มีการส่งเสริมการดำเนินงานพัฒนาการเด็ก โดยใช้มาตรการเงินอุดหนุนเด็กแรกเกิด เงินครอบครัวอุปถัมภ์ เงินสงเคราะห์ครอบครัว เพื่อกระตุ้นให้ผู้ปกครองเห็นความสำคัญในการเฝ้าระวังและส่งเสริมพัฒนาบุตรหลาน รวมทั้ง การขับเคลื่อนแผนงานโครงการภายใต้กลไกของคณะกรรมการพัฒนาเด็กปฐมวัยจังหวัดตรัง ส่งผลให้การดำเนินงานในปี ๒๕๖๒ ตามตัวชี้วัดพัฒนาการภาพรวมของกระทรวงสาธารณสุข พบว่า พบความครอบคลุมร้อยละ ๙๖.๖ พัฒนาการสงสัยล่าช้าร้อยละ ๒๙.๓ ติดตามร้อยละ ๙๕.๗ และสมวัยร้อยละ ๙๙.๒

โดยมีข้อเสนอแนะในการดำเนินงานปี ๒๕๖๓ - ๒๕๖๔ คือ บูรณาการการแนวทางการทำงานด้านเด็กปฐมวัยให้ผู้ปฏิบัติงานกระทรวงต่าง ๆ ตั้งแต่โยบาย วิธีการปฏิบัติ รวมถึงการสร้างเครือข่ายการทำงานในศูนย์เด็กเล็ก เข้าใจตรงกันพร้อมดำเนินการอย่างต่อเนื่อง เน้นความสำคัญบทบาทพ่อแม่/ผู้ปกครอง/ครู/ผู้เลี้ยงดู/ชุมชน ให้มีความรอบรู้ในการส่งเสริมพัฒนาการ ผ่านกระบวนการเลี้ยงดู และสามารถประเมินพัฒนาลูกได้ สนับสนุนสื่อ/เครื่องมือ/อุปกรณ์/สนามเด็กเล่นมีสื่อ Spot จากส่วนกลางที่น่าสนใจ เพื่อให้ Health literacy แก่ผู้ปกครอง พัฒนาทักษะองค์ความรู้บุคลากร ผู้ปกครอง ชุมชน ครูศูนย์เด็กเล็ก

ที่มา : สรุปผลการดำเนินงานพัฒนาการเด็กปฐมวัย ประจำปี ๒๕๖๒ กรมอนามัย กระทรวงสาธารณสุข

เด็กได้รับเงินกองทุนคุ้มครองเด็ก จำนวน ๙ ครอบครัว เด็ก ๑๒ คน ครอบครัวอุปถัมภ์ จำนวน ๖๕ ครอบครัว เด็กจำนวน ๖๖ คน เด็กรับทุนพระราชทานฯ จำนวน ๔ คน สถานรับเลี้ยงเด็กเอกชนจดทะเบียน จำนวน ๘ แห่ง ได้รับการสนับสนุนสื่อพัฒนาการเด็กและการส่งเสริมเด็ก จำนวน ๘ แห่ง ศูนย์พัฒนาเด็กเล็กในองค์กรปกครองส่วนท้องถิ่น จำนวน ๑๔๓ แห่ง

**สภาพปัญหา** ๑. ยาเสพติดระบาดมากขึ้น และมีความรุนแรงทุกตำบล ๒. ครอบครัวอ่อนแอ ๓. ปัญหาเด็กแว้น เด็กอ่านหนังสือไม่ออก เด็กออกกลางคัน เด็กตั้งครรถ์ก่อนวัยอันควร สาเหตุมาจากสังคมออนไลน์ และปัญหาครอบครัว ๔. เด็กและเยาวชนถูกทำร้ายจากบุคคลใกล้ชิด

**ข้อเสนอ** ๑. มีอาสาสมัครประชาชนเพื่อแก้ปัญหายาเสพติด ๒. จัดทำแผนแม่บทร่วมกันอย่างเร่งด่วน โดยกระทรวงต่าง ๆ องค์กรปกครองส่วนท้องถิ่น มหาตไทย กระทรวงศึกษา กระทรวงการพัฒนาสังคมและความมั่นคงของมนุษย์ กระทรวงสาธารณสุข ๓. ควรให้ความรู้กับพ่อแม่และผู้ปกครองเรื่องการเลี้ยงดูเด็ก เยาวชน  
ที่มา : แผนพัฒนาจังหวัดตรัง พ.ศ. ๒๕๖๑-๒๕๖๕

ฉบับปี พ.ศ.๒๕๖๓



จังหวัดตรังมีผู้สูงอายุ ๑๐๒,๕๕๘ คน คิดเป็นร้อยละ ๑๕.๙๔ ของประชากรทั้งจังหวัด มีผู้สูงอายุที่มีรายได้ต่ำกว่าเส้นความยากจน ๑๖๑ คน มีผู้สูงอายุที่มีที่อยู่อาศัยไม่มั่นคง/สภาพที่อยู่อาศัยไม่เหมาะสมต่อการพักอาศัย ๘๔๙ คน ผู้สูงอายุที่อยู่ในครัวเรือนยากจน/ยากลำบาก ๒,๐๔๑ คน การขับเคลื่อนงานด้านผู้สูงอายุให้ความสำคัญกับนวัตกรรมดูแลผู้สูงอายุครอบคลุมใน ๕ มิติ ได้แก่ มิติเศรษฐกิจ มิติสังคม มิติสุขภาพ มิติสภาพแวดล้อม และมิติเทคโนโลยีนวัตกรรม

การดำเนินงาน สนับสนุนเงินทุนกู้ยืมประกอบอาชีพผู้สูงอายุ จำนวน ๕ ราย เป็นเงิน ๑๔๐,๐๐๐ บาท อบรมความรู้เตรียมความพร้อมเพื่อรองรับสังคมสูงวัย แก่กลุ่มเป้าหมาย อายุ ๕๐ - ๕๙ ปี จำนวน ๗๐ คน ปรับปรุงสภาพแวดล้อมที่อยู่อาศัยสำหรับผู้สูงอายุ จำนวน ๑๐ ราย ให้การช่วยเหลือเงินสงเคราะห์ผู้สูงอายุในภาวะยากลำบาก จำนวน ๗๖ ราย



## สถานการณ์ผู้สูงอายุ

รัฐบาลได้กำหนดให้วาระผู้สูงอายุ เป็นวาระแห่งชาติ โดยมีแนวทางการขับเคลื่อนแผนปฏิบัติการผู้สูงอายุแห่งชาติครอบคลุมทั้งกลุ่มวัยก่อนวัยสูงอายุ ช่วงอายุ ๒๕ - ๕๙ ปี และผู้สูงอายุ ๖๐ ปีขึ้นไป สำหรับกลุ่มก่อนวัยสูงอายุ

รัฐบาลจะมีแผนส่งเสริมเน้นดูแลตั้งแต่แนวทางการออม การไม่มองผู้สูงอายุเป็นภาระ วิธีการดูแลผู้สูงอายุ หรือการปรับสิ่งแวดล้อมให้สอดคล้องกับสภาพผู้สูงอายุตามเป้าหมายดูแลผู้สูงอายุสามารถดำรงชีวิตได้อย่างมีศักดิ์ศรี มีระบบการเงินที่ยั่งยืนในการดูแลผู้สูงอายุที่มีภาวะพึ่งพิง

### มาตรการขับเคลื่อน ระเบียบวาระแห่งชาติ เรื่อง สังคมสูงอายุ

# 64

Sustainable  
Change

6 Sustainable

- S1 การสร้างระบบคุ้มครอง และสวัสดิการผู้สูงอายุ (พ.ม.)
- S2 การทำงานและการสร้างรายได้สำหรับผู้สูงอายุ (จ.ง.)
- S3 ระบบสุขภาพเพื่อรองรับสังคมสูงอายุ (ส.ส.)
- S4 ปรับสภาพแวดล้อมชุมชน และบ้านให้ปลอดภัยกับผู้สูงอายุ (ม.พ.)
- S5 อนาคตเวลา สำหรับการดูแลผู้สูงอายุของประเทศไทย (พ.ม.)
- S6 การสร้างความรอบรู้ให้คนรุ่นใหม่เตรียมความพร้อมในทุกมิติ (ค.บ.)

4 Change

- C1 ยกระดับความร่วมมือ เสริมสร้างพลังคนสูงอายุ (พ.ม.)
- C2 การปรับแบบแผนกฎหมาย ระเบียบปฏิบัติ ข้อบังคับให้เอื้อต่อการทำงานด้านผู้สูงอายุ (ย.ร.)
- C3 ปฏิรูประบบข้อมูลเพื่อขับเคลื่อนงานด้านผู้สูงอายุอย่างมีประสิทธิภาพ (พ.ม.)
- C4 พลิกโฉมนวัตกรรมเพื่อลดความเหลื่อมล้ำในสังคมสูงอายุ (ว.ท.)



## สถานการณ์คนพิการ

สถานการณ์ของผู้พิการในประเทศไทย สรุปข้อมูล จากเดือนกันยายน ของปี พ.ศ. ๒๕๖๒ มีคนพิการ ที่ได้รับการออกบัตรประจำตัวคนพิการ จำนวน ๑,๙๙๘,๐๙๖ คน คิดเป็น ร้อยละ ๓.๐๑ ของประชากร ทั้งหมด เป็นเพศชาย ๑,๐๔๓,๖๓๒ คน คิดเป็นร้อยละ ๕๒.๒๓ และหญิง ๙๕๔,๔๖๔ คน คิดเป็น ๔๗.๗๗ (ข้อมูล ณ ๒๔ ธันวาคม ๒๕๖๒)

ประเภทความพิการ อันดับ ๑ ทางการเคลื่อนไหว หรือทางร่างกาย จำนวน ๙๘๕,๘๑๕ คิดเป็น ร้อยละ ๔๙.๓๔ รองลงมา เป็นประเภทความพิการทางการได้ยิน หรือสื่อความหมาย จำนวน ๓๓๕,๖๖๕ คน คิดเป็นร้อยละ ๑๖.๘๑ คนพิการอายุตั้งแต่ ๖๐ ปีขึ้นไป มีจำนวน ๑,๐๗๓,๐๙๔ คน คิดเป็น ร้อยละ ๕๓.๗๑ ของจำนวน คนพิการทั้งหมด

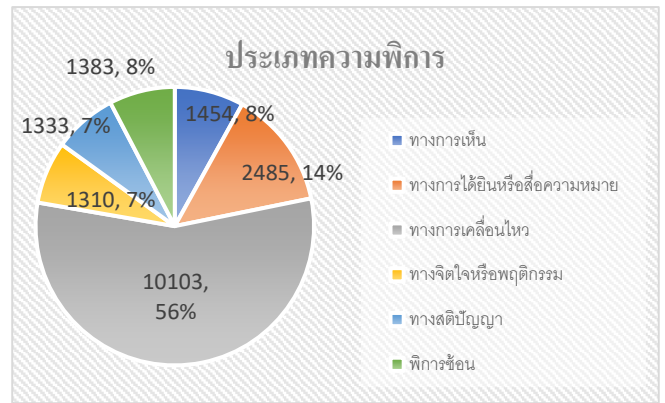
คนพิการที่อยู่ในวัยทำงานอายุ ๑๕ - ๕๙ ปี มีจำนวน ๘๔๒,๙๙๙ คน คิดเป็น ร้อยละ ๔๒.๑๙

คนพิการที่มีอายุ ๑๕ - ๕๙ ปี และคนพิการ วัยสูงอายุ มีความพิการทางการเคลื่อนไหวหรือทาง ร่างกายมากที่สุด คิดเป็นร้อยละ ๖๑.๓ และ ร้อยละ ๓๘.๗ ตามลำดับ

คนพิการที่อยู่ในวัยเด็ก และวัยศึกษา (แรกเกิด - ๒๑ ปี) มีอัตราส่วนของคนพิการทางสติปัญญา มากที่สุด

จังหวัดตรัง มีประชากรทั้งสิ้น ๖๔๓,๑๖๔ คน ในจำนวนนี้เป็นประชากรที่จดทะเบียนคนพิการ จำนวน ๑๘,๘๐๔ คน คิดเป็นร้อยละ ๒.๙๒ ของประชากรทั้งหมดในจังหวัด (ข้อมูล ณ วันที่ ๓๑ ธันวาคม ๒๕๖๒)

จากข้อมูลจะเห็นได้ว่า คนพิการที่ไม่ได้ประกอบอาชีพ มีจำนวน ๑,๕๑๕ คน คิดเป็นร้อยละถึง ๘.๐๕ จากคนพิการ ที่มาขึ้นทะเบียน ๑๘,๘๐๔ คน การที่คนพิการไม่ประกอบ อาชีพอาจมาจากหลายสาเหตุ เช่น จากความพิการและไม่สามารถช่วยเหลือตนเองได้ แต่อย่างไรก็ตามยังคงมีคนพิการ ที่สามารถประกอบอาชีพได้แต่ไม่ได้ประกอบอาชีพอีกจำนวนมาก รัฐจึงควรเข้ามาสร้างอาชีพและส่งเสริมคนพิการกลุ่มนี้ ให้เข้ามาอบรมวิชาชีพเพื่อใช้เป็นความรู้ใช้ประกอบอาชีพได้ ตามความเหมาะสมแก่ฐานานุรูปต่อไป



## ผลการดำเนินงานสำคัญเพื่อพัฒนาคุณภาพชีวิตคนพิการ

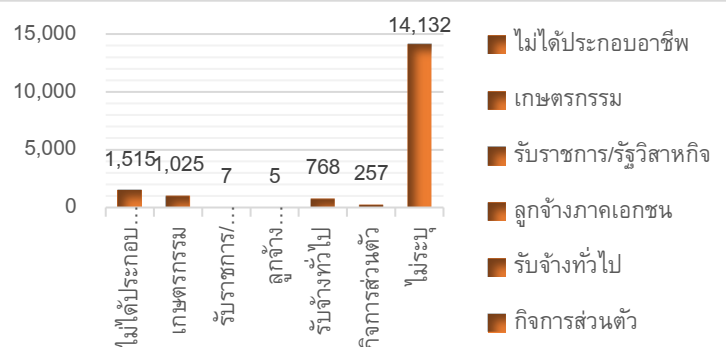
๑. การให้บริการกู้ยืมเงินทุนประกอบอาชีพ มีคนพิการยื่นคำขอกู้ยืมเงินจากกองทุนส่งเสริมและพัฒนาคุณภาพชีวิตคนพิการ ผ่านสำนักงานพัฒนาสังคม และความมั่นคงของมนุษย์จังหวัดตรัง เฉลี่ยเดือนละ ๒๕ - ๓๐ คน ทั้งนี้ ในรอบ ๖ เดือน มีคนพิการและผู้ดูแลคนพิการได้รับการอนุมัติให้กู้ยืมเงินจากกองทุน ส่งเสริมและพัฒนาคุณภาพชีวิตคนพิการ จำนวน ๑๘๕ ราย งบประมาณ ๗,๖๒๔,๒๕๐ บาท โดยส่วนใหญ่นำไป ประกอบอาชีพ เกษตรกรรม อันดับ ๒ เลี้ยงสัตว์ และอันดับ ๓ ค้าขาย

๒. ส่งเสริมให้สถานประกอบการปฏิบัติตาม กฎหมาย การจ้างงานคนพิการ โดยมีเจ้าของสถาน ประกอบการ และหน่วยงานภาครัฐ จ้างคนพิการ เข้าทำงานในสถานประกอบการ จำนวน ๑๓๖ คน

๓. คนพิการ จำนวน ๒๙ คน ได้รับการผู้ช่วยที่ เหมาะสม เป็นธรรม เกิดเครือข่ายผู้ช่วยคนพิการ

๓. คนพิการได้รับการให้ความช่วยเหลือเงินสงเคราะห์ และฟื้นฟูสมรรถภาพคนพิการ จำนวน ๙๒ ราย

## การประกอบอาชีพ



การแพร่ระบาดของโรคติดเชื้อโคโรนา 2019 (COVID - 19)

“ไวรัสโคโรนา (Coronavirus)

เป็นไวรัสที่ถูกพบครั้งแรกในปี ๑๙๖๐ แต่ยังไม่ทราบแหล่งที่มาอย่างชัดเจนว่ามาจากที่ใด แต่เป็นไวรัสที่สามารถติดเชื้อได้ทั้งในมนุษย์และสัตว์ ปัจจุบันมีการค้นพบไวรัสสายพันธุ์นี้แล้วทั้งหมด ๖ สายพันธุ์ ส่วนสายพันธุ์ที่กำลังแพร่ระบาดหนักทั่วโลกตอนนี้เป็นสายพันธุ์ที่ยังไม่เคยพบมาก่อน คือ สายพันธุ์ที่ ๗ จึงถูกเรียกว่าเป็น

“ไวรัสโคโรนาสายพันธุ์ใหม่”

และในภายหลังถูกตั้งชื่ออย่างเป็นทางการว่า “โควิด-19” (COVID-19) นั่นเอง ดังนั้น ไวรัสโคโรนาสายพันธุ์ใหม่ และไวรัสโควิด - 19 จึงหมายถึงไวรัสชนิดเดียวกัน”

มาตรการของจังหวัดตรัง

ตามมาตรการของกระทรวงมหาดไทย

๑. ประกาศ มาตรการเฝ้าระวัง ป้องกัน และควบคุมการแพร่ระบาดของโรคติดเชื้อฯ ลงวันที่ ๕ มีนาคม ๒๕๖๓ ให้ส่วนราชการปฏิบัติการเฝ้าระวังและควบคุมโรคติดต่อที่คณะกรรมการฯ กำหนด
๒. ประกาศ มาตรการเฝ้าระวัง ฯ ฉบับที่ ๒ ลงวันที่ ๑๘ มีนาคม ๒๕๖๓
๓. ประกาศ มาตรการเฝ้าระวัง ฯ ฉบับที่ ๓ ลงวันที่ ๒๗ มีนาคม ๒๕๖๓
๔. คำสั่งคณะกรรมการโรคติดต่อจังหวัดตรัง ที่ ๑/๒๕๖๓ เรื่อง ปิดสถานที่เป็นการชั่วคราว ลงวันที่ ๑๘ มีนาคม พ.ศ. ๒๕๖๓
๕. คำสั่งจังหวัดตรัง ที่ ๘๖๒/๒๕๖๓ เรื่อง ปิดสถานที่เป็นการชั่วคราว (ฉบับที่ ๒) ลงวันที่ ๒๖ มี.ค. พ.ศ. ๒๕๖๓
๖. คำสั่งจังหวัดตรังที่๑๐๖๓/ ๒๕๖๓ ลงวันที่ ๘ เม.ย. ๖๓ ปิดสถานที่เสี่ยงต่อการแพร่ระบาดของโรคฯ และ มาตรการควบคุมการแพร่ของโรคติดต่ออันตราย

สถานการณ์การแพร่ระบาดของเชื้อไวรัสโควิด - 19 ในไทยน่าจะมีแนวโน้มดีขึ้น เนื่องจาก ผู้ติดเชื้อรายใหม่เพิ่มขึ้นไม่ถึง ๑๐๐ ราย ในช่วงที่ผ่านมา ล่าสุดวันที่ ๑๒ เมษายน เพิ่มขึ้น ๓๓ ราย รวมผู้ติดเชื้อสะสม ๒,๕๕๑ ราย ใน ๖๘ จังหวัด เสียชีวิตเพิ่ม ๓ ศพ รวม ๓๘ ศพ

จังหวัดตรัง มีการรายงานผู้ป่วยยืนยันสะสมของจังหวัด ณ วันที่ ๑๒ เมษายน ๒๕๖๓ จำนวน ๗ ราย ประเด็นที่น่าสนใจ สถานการณ์พื้นที่จังหวัดตรัง จากข้อมูลการประเมินความเสี่ยงของการระบาด จำนวนผู้เข้าเกณฑ์สอบสวนโรค และข้อมูลผู้เดินทางเข้าหมู่บ้าน/ชุมชน ในพื้นที่มีจำนวนเพิ่มมากขึ้น จังหวัดตรัง จึงมีคำสั่งปิดสถานที่เสี่ยงต่อการแพร่ของโรคติดต่ออันตรายและมาตรการควบคุมการแพร่ของโรคติดต่ออันตรายในท้องที่จังหวัดตรัง จากการใช้มาตรการดังกล่าวอาจส่งผลกระทบต่อประชาชนในด้านต่าง ๆ โดยเฉพาะด้านค่าครองชีพ ดังนั้น หน่วยงานที่เกี่ยวข้องจะต้องกำหนดมาตรการ ในกาให้ความช่วยเหลือผู้ได้รับผลกระทบตามบทบาทภารกิจต่อไป

มาตรการช่วยเหลือเยียวยา

# โครงการ เราไม่ทิ้งกัน : พม.ห่วงใย สู้ภัย โควิด -19

๑. จัดทำฐานข้อมูลรายชื่อกลุ่มเป้าหมายผู้ประสบปัญหาทางสังคมที่เคยได้รับบริการจาก พม.แล้ว ปี ๖๒ - ๖๓ และจากฐานข้อมูล Social map จำนวน ๑๑,๖๔๖ ราย กลุ่มเสี่ยง ได้แก่ คนพิการ ผู้รับเงินเด็กแรกเกิด เด็กอายุต่ำกว่า ๑ ปี ผู้ป่วยติดเตียง ผู้สูงอายุ ๙๕ ปีขึ้นไป รวมจำนวน ๔๗,๖๖๖ ราย มาจัดเป็นกลุ่มเป้าหมายจำแนก เป็นรายตำบล รวมจำนวนทั้งสิ้น ๕๙,๓๑๒ ราย ส่งชื่อเป้าหมายให้ อปท. ให้การช่วยเหลือตามบทบาทภารกิจ
๒. การสำรวจข้อมูลกลุ่มเป้าหมาย พม. ผู้ประสบปัญหาฯ Online ผ่าน QR code เพื่อคัดกรองให้ความช่วยเหลือ จำนวน ๗๓๖ ราย
๓. ให้คำแนะนำปรึกษาเพื่อคลายวิตกกังวลและแนะนำวิธีการปรับสภาพจิตใจเพื่อรับสถานการณ์ที่เกิดขึ้น จำนวน ๙๓๓ ราย
๔. ช่วยเหลือเครื่องอุปโภคบริโภค จำนวน ๑,๓๘๐ ราย
- ๕ มอบนมผงเด็ก จำนวน ๒๒ ราย

## ผลกระทบจากมาตรการของจังหวัดตรัง

มาตรการปิดเมืองเพื่อลดการระบาดของเชื้อไวรัสโคโรนา - 19 ในจังหวัดตรัง นอกจากจะส่งผลกระทบต่อเศรษฐกิจแล้ว ยังกระจายไปยังครัวเรือนทุกกลุ่มเป้าหมาย กิจกรรมทางเศรษฐกิจที่ลดลงทำให้ (๑) ลูกจ้างบางส่วนถูกเลิกจ้างหรือถูกปรับลดเงินเดือน ขณะที่ (๒) ครัวเรือนประกอบอาชีพอิสระต้องขาดรายได้จากอุปสงค์ที่ลดลงและ (๓) ครัวเรือนที่พึ่งพาเงินโอนจากการทำงานของบุตรหลานหรือญาติก็ได้รับผลกระทบเป็นลูกโซ่จากการที่บุตรหลานมีรายได้ลดน้อยลง เห็นได้ว่า วิกฤตโควิด - 19 นั้น ส่งผลกระทบกระจายไปสู่ทุกกลุ่มครัวเรือน โดยเฉพาะกลุ่มเปราะบาง

## มาตรการช่วยเหลือเยียวยา

# โครงการ เราไม่ทิ้งกัน : พม.ห่วงใย สู้ภัย โควิด -19

๖. การช่วยเหลือเงินอุดหนุนสงเคราะห์ รวมทั้งสิ้น ๔,๒๒๓ คน รวมเป็นเงินทั้งสิ้น ๙,๗๐๓,๕๐๐ บาท ดังนี้
- ๑) ผู้ประสบปัญหาทางสังคมกรณีฉุกเฉิน จำนวน ๔๙๖ ราย เป็นเงิน ๙๙๒,๐๐๐ บาท
  - ๒) ครอบครัวผู้มีรายได้น้อยและไร้ที่พึ่ง จำนวน ๒,๖๕๙ ราย เป็นเงิน ๖,๐๐๐,๐๐๐ บาท
  - ๓) เด็กในครอบครัวยากจน จำนวน ๗๕๔ ราย เป็นเงิน ๒,๐๘๖,๐๐๐ บาท
  - ๔) พิ้นฟูสมรรถภาพคนพิการ จำนวน ๑๖๗ ราย เป็นเงิน ๓๓๓,๐๐๐ บาท
  - ๕) สงเคราะห์ผู้สูงอายุในสภาวะยากลำบาก จำนวน ๑๔๗ ราย เป็นเงิน ๒๙๒,๕๐๐ บาท

## มาตรการนำสนใจ สำหรับคนพิการ : COVID - 19

กรมส่งเสริมและพัฒนาคุณภาพชีวิตคนพิการ แจ้งมาตรการช่วยเหลือเยียวยาคนพิการ ในช่วงวิกฤติการแพร่ระบาดของเชื้อไวรัสโคโรนา 2019 (COVID-19) ตามมติการประชุมคณะกรรมการส่งเสริมและพัฒนาคุณภาพชีวิตคนพิการ ครั้งที่ ๑/๒๕๖๓ เมื่อวันที่ ๓๐ มีนาคม ๒๕๖๓ กำหนดมาตรการช่วยเหลือเยียวยาคนพิการในช่วงวิกฤติการแพร่ระบาดของเชื้อไวรัสโคโรนา 2019 (COVID-19) ดังนี้

๑. การจ่ายเงินช่วยเหลือเยียวยาคนพิการเพื่อบรรเทาความเดือดร้อนในช่วงภาวะวิกฤติ การแพร่ระบาดของเชื้อไวรัสโคโรนา 2019 (COVID - 19) เฉพาะคนพิการที่มีบัตรประจำตัวคนพิการ คนละ ๑,๐๐๐ บาท โดยจ่ายเพียงครั้งเดียว

สำหรับคนพิการ ที่มีบัตรประจำตัวคนพิการ แต่ไม่เคยได้รับเบี้ยความพิการ จำนวน ๖๙๙ ราย ได้ลงเยี่ยมบ้านสอบข้อเท็จจริงเพื่อให้สามารถได้รับสิทธิเงินอุดหนุน ๑,๐๐๐ บาท ทั้งนี้ ณ วันที่ ๓๐ กันยายน ๒๕๖๓ มีคนพิการรับเงินแล้ว จำนวน ๒๖๓ ราย

๒. การพักชำระหนี้ คนพิการหรือผู้ดูแลคนพิการ ที่กู้เงินจากกองทุนส่งเสริมและพัฒนาคุณภาพชีวิต คนพิการ เป็นระยะเวลา ๑๒ เดือน ตั้งแต่เดือนเมษายน ๒๕๖๓ ถึงเดือนมีนาคม ๒๕๖๔

มีหนังสือแจ้งลูกหนี้ จำนวน ๗๘๔ ราย เพื่อให้เห็นความจำเป็นในการพักชำระหนี้ ระยะเวลา ๑๒ เดือน ทั้งนี้ ณ วันที่ ๓๐ มิถุนายน ๒๕๖๓ มีคนพิการแจ้ง ขอพักชำระหนี้

## มาตรการนำสนใจ สำหรับผู้สูงอายุ : COVID - 19

กรมกิจการผู้สูงอายุ แจ้งมาตรการช่วยเหลือลูกหนี้กองทุนผู้สูงอายุ ในช่วงวิกฤติการแพร่ระบาดของเชื้อไวรัสโคโรนา 2019 (COVID-19) ตามมติการประชุมคณะกรรมการผู้สูงอายุแห่งชาติ เมื่อวันที่ ๑๐ เมษายน ๒๕๖๓ กำหนดมาตรการช่วยเหลือเยียวยาผู้สูงอายุ โดยการผ่อนเวลาชำระหนี้กองทุนผู้สูงอายุ เป็นระยะเวลา ๑๒ เดือน (ตั้งแต่เดือนเมษายน ๒๕๖๓ ถึงเดือนมีนาคม ๒๕๖๔

มีหนังสือแจ้งลูกหนี้ จำนวน ๒๔ ราย เพื่อแสดงความจำเป็นในการผ่อนเวลาการชำระหนี้เงินกู้ยืมทุนประกอบอาชีพ กองทุนผู้สูงอายุ ระยะเวลา ๑ ปี มีผู้สูงอายุ แจ้งขอพักชำระหนี้ จำนวน ๓ ราย

# “ผลกระทบมิติสังคมจาก COVID - 19”

## สถานการณ์ความยากจนของจังหวัดตรัง

จากผลการสำรวจข้อมูลผู้ประสบปัญหาความเดือดร้อนรายครัวเรือนจังหวัดตรัง ปี ๒๕๖๑ (มีการสอบถามข้อมูล ปี ๒๕๖๒) พบว่า มีผู้ประสบปัญหาความเดือดร้อนด้านรายได้ไม่เพียงพอแก่การครองชีพ จำนวน ๙,๙๔๓ ราย ครอบครัวยากจน จำนวน ๓,๗๐๓ ราย ว่างงาน ๑,๓๘๖ ราย ขาดทักษะในการประกอบอาชีพ ๒๔๖ ราย

สำรวจความต้องการเรื่องที่อยู่อาศัย ประเด็นที่อยู่อาศัยไม่มั่นคงและไม่เหมาะสมแก่การดำรงชีวิต จำนวน ๒๖๕ คน การเคหะจังหวัดตรัง จำนวน ๑๙๒ คน พอช. จำนวน ๑,๐๕๐ คน เครือข่ายสลัม ๔ ภาค จำนวน ๔๘๖ คน ทสจ.ตรัง จำนวน ๑๒๘ คน ธนารักษ์ จำนวน ๓๔๐ คน และกรมเจ้าท่า จำนวน ๖๑๔ คน รวมทั้งสิ้น ๓,๐๗๕ คน

จากการสำรวจข้อมูลภาพรวมของจังหวัด พบว่า มีครัวเรือนที่ไม่ผ่านเกณฑ์รายได้เฉลี่ยคนละ ๓๘,๐๐๐ บาทต่อปี มีจำนวน ๑๖๑ ครัวเรือน สมาชิกในครัวเรือน ๕๒๕ คน (ข้อมูล รายงานคุณภาพชีวิตของคนไทย ปี ๒๕๖๒ ณ วันที่ ๑๘ กรกฎาคม ๒๕๖๒)

จากสถิติการให้บริการศูนย์ช่วยเหลือสังคม สายด่วน ๑๓๐๐ ระหว่างเดือนตุลาคม ๒๕๖๒ - ๑๕ เมษายน ๒๕๖๓ พบว่า มีประชาชนชาวจังหวัดตรัง ร้องขอความช่วยเหลือ จำนวน ๓๑ เรื่อง โดยสาเหตุส่วนใหญ่มาจาก รายได้ไม่เพียงพอ ไม่มีงานทำ ไม่มีเงินรักษาพยาบาลอาการเจ็บป่วย และขาดรายได้



และในระหว่างเดือนเมษายน - มิถุนายน ๒๕๖๓ สำนักงานพัฒนาสังคมและความมั่นคงของมนุษย์จังหวัดตรัง ได้รับเรื่องร้องขอความช่วยเหลือ และการนำเสนอเหตุการณ์ปัญหาสังคมที่เป็นข่าวจากสื่อมวลชน และสื่อทางสังคม ทั้งหมด ๓๗๐ เรื่อง ประเด็น ความยากจนสูงเป็นลำดับ ๑ โดยสาเหตุส่วนใหญ่มาจากมีรายได้ไม่เพียงพอแก่การครองชีพ ไม่มีงานทำ ไม่มีเงินทุนประกอบอาชีพ และมีภาวะหนี้สิน อันเนื่องมาจากได้รับผลกระทบจากสถานการณ์การแพร่ระบาดของโรคติดเชื้อไวรัสโคโรนา 2019 (โควิด - 19) ส่งผลให้เกิดความเหลื่อมล้ำทางสังคมจำเป็นต้องสร้างฐานครัวเรือนให้เข้มแข็งโดยเพิ่มศักยภาพ และโอกาสในการพึ่งพาตนเองให้กลุ่มเป้าหมาย

จากปัญหาเรื่องร้องขอความช่วยเหลือของผู้ประสบปัญหาทางสังคมดังกล่าวข้างต้น มีความสัมพันธ์กับบทความการประเมินขององค์กรสหประชาชาติระบุว่า ในระยะยาวผลกระทบจากสถานการณ์การแพร่ระบาดของโรคติดเชื้อไวรัสโคโรนา 2019 (โควิด - 19) จะส่งผลสะท้อนกับการบรรลุเป้าหมายการพัฒนาที่ยั่งยืน (SDGs) ที่ตั้งเป้าหมายไว้ว่าต้องบรรลุในปี ค.ศ.๒๐๕๐ โดยในรายงาน ประเมินไว้อย่างชัดเจนว่า กลุ่มคนที่เปราะบางและได้รับผลกระทบจากวิกฤติรอบนี้หนักที่สุดก็คือ ผู้หญิง เด็ก ผู้สูงอายุ และแรงงานนอกระบบ อ้างอิงจาก <https://thaipublica.orn/๒๐๒๐/๐๔>



# “ผลกระทบมิติสังคมจาก COVID - 19”

ผลกระทบของวิกฤติโควิดต่อสังคมอันเป็นผลมาจากประเด็นด้านเศรษฐกิจ เช่น การหยุดดำเนินกิจการของภาคธุรกิจชั่วคราว การเลิกจ้างงาน การเปลี่ยนสถานการณ์จ้างงานหรือลดเงินเดือน การปิดพื้นที่ค้าขายชั่วคราว ส่งผลกระทบอย่างสูงต่อกลุ่มคนเปราะบางผู้มีรายได้น้อยและขาดความคุ้มครองทางสังคม ดังนี้

๑) กลุ่มผู้มีรายได้น้อยที่จำเป็นต้องประกอบอาชีพต่อไปภายใต้ความเสี่ยงในสถานการณ์โรคระบาด เช่น ผู้ขับขี่รถจักรยานยนต์ กลุ่มคนที่ขาดความพร้อมในการปฏิบัติตามมาตรการกักตัวอยู่บ้านและรักษาระยะห่าง เช่น คนจนในชุมชนแออัด

๒) กลุ่มแรงงานนอกระบบ เช่น ผู้ค้ารายย่อย แรงงานรับจ้างทั่วไป แรงงานรับจ้างมาทำที่บ้าน แรงงานในภาคบริการ แรงงานรับจ้างภาคเกษตร ซึ่งพึ่งพารายได้รายวัน และขาดการคุ้มครองทางสังคม เช่น การประกันสังคม รวมถึงแรงงานรับจ้างอิสระที่รายได้ไม่แน่นอนและไม่ได้อยู่ในสถานะลูกจ้างที่ได้รับความคุ้มครองทางสังคมตามกฎหมาย เช่น

- ลูกจ้างรายวันไม่ต้องใช้ทักษะสูง
- กลุ่มเด็กและเยาวชน โดยองค์กรยูนิเซฟ ออก

ผลสำรวจเมื่อเดือนเมษายน ๒๕๖๓ พบว่า เยาวชนกว่า ๘ ใน ๑๐ คน มีความวิตกกังวลเกี่ยวกับปัญหาการเงินของครอบครัว เนื่องจาก พ่อแม่ไม่สามารถทำงานได้ตามปกติ

- กลุ่มไร้บ้านที่ขาดการคุ้มครองทางสังคม ขาดรายได้จากการรับจ้างเบ็ดเตล็ด

- กลุ่มผู้หญิง ที่อาจตกงานและถูกล่อลวงให้ไปทำงานซึ่งอาจมีกรณีการล่วงละเมิดทางเพศเกิดขึ้น

นอกจากผลกระทบทางสังคมด้านรายได้หรือวิถีชีวิตที่เปลี่ยนแปลงไป สถานการณ์โควิดยังส่งผลกระทบต่อเนื่องกับสุขภาพทางจิตใจและอารมณ์ ความกลัว ความเครียด ความวิตกกังวล ความรู้สึกโดดเดี่ยวขาดที่พึ่ง ความรู้สึกสิ้นหวังจากการคาดการณ์อนาคตไม่ได้

## มาตรการสำคัญในการลดผลกระทบต่อสังคม

สำนักงานพัฒนาสังคมและความมั่นคงของมนุษย์จังหวัดตรัง ขับเคลื่อนมาตรการ โครงการสำคัญที่สอดคล้องเป้าหมาย SDGs เพื่อลดผลกระทบของวิกฤติโควิดต่อสังคมอันเป็นผลมาจากประเด็นด้านเศรษฐกิจ ที่จะส่งผลต่อปัญหาความยากจนและความเหลื่อมล้ำของประชาชนจังหวัดตรัง ดังนี้

๑. จัดทำทำฐานข้อมูลผู้ประสบปัญหาความเดือดร้อนรายครัวเรือน (Social Map) และข้อมูลการให้บริการแก่กลุ่มเป้าหมายเด็กและเยาวชน คนพิการ ผู้สูงอายุ ผู้ประสบปัญหาทางสังคม คนไร้ที่พึ่ง คนขอทาน และข้อมูลผู้ได้รับผลกระทบจากโควิด - 19

๒. การสนับสนุนเงินอุดหนุนเพื่อการเลี้ยงดูเด็กแรกเกิด เพื่อให้เด็กได้รับการเลี้ยงดูที่มีคุณภาพเพื่อเป็นหลักประกันสิทธิขั้นพื้นฐานและลดความเหลื่อมล้ำรายละ ๖๐๐ บาท ต่อเดือน โดยมีผู้ลงทะเบียนเพื่อขอรับสิทธิ จำนวน ๒๕,๕๒๑ ราย ปัจจุบัน มีเด็กรับสิทธิแล้วจำนวน ๒๒,๘๑๓ ราย คิดเป็นร้อยละ ๘๙.๓๙ ส่งผลให้เด็กมีพัฒนาการสมวัยและเติบโตอย่างมีคุณภาพ (ข้อมูล ณ วันที่ ๓๐ ก.ย. ๖๓)



๔. ให้บริการกู้ยืมเงินกองทุนส่งเสริมและพัฒนาคุณภาพชีวิตคนพิการ แก่คนพิการและผู้ดูแลคนพิการ โดยไม่มีดอกเบี้ย จำนวน ๒๔ ราย เป็นเงินรวมทั้งสิ้น ๑,๙๓๑,๕๐๐ บาท

๕. ให้บริการกู้ยืมเงินกองทุนผู้สูงอายุ แก่ผู้สูงอายุ โดยไม่คิดดอกเบี้ยจำนวน ๔ ราย เป็นเงินรวมทั้งสิ้น ๙๐,๐๐๐ บาท (เก้าหมื่นบาทถ้วน)

๖. ให้การช่วยเหลือแก้ไขปัญหาเรื่อง ที่อยู่อาศัย สำหรับผู้มีรายได้น้อยถึงปานกลางได้มีที่อยู่อาศัยเป็นของตนเอง สำนักงานเคหะจังหวัดตรัง ได้ดำเนินโครงการเคหะชุมชนและบริการชุมชนจังหวัดตรัง รูปแบบอาคารบ้านแฝด ๒ ชั้น ขนาดพื้นที่ ๒๑.๐๐ ตารางวา ราคาต่อหลัง ๖๖๐,๐๐๐ บาท จำนวน ๑๗๘ หลัง ใช้งบประมาณ ๘๙.๙๕ ล้านบาท

๗. สนับสนุนงบประมาณซ่อมแซมปรับปรุงบ้านพักอาศัยสำหรับคนพิการ จำนวน ๙ หลัง ฤๅละ ๒๐,๐๐๐ บาท บ้านพักของผู้สูงอายุ จำนวน ๒๐ หลัง ฤๅละ ๒๐,๐๐๐ บาท

๘. เยี่ยมบ้านผู้ประสบปัญหาทางสังคม ที่มีรายได้น้อยไม่เพียงพอแก่การครองชีพ เพื่อพิจารณาให้การช่วยเหลือเงินสงเคราะห์ จำนวน ๔,๐๑๗ คน และให้คำแนะนำปรึกษาเพื่อให้คลายวิตกกังวล จากวิกฤติ โควิด - 19 จำนวน ๓๗๐ ราย

๙. สำรวจสถานการณ์ความเข้มแข็งของครอบครัว จำนวน ๗๕๐ ครอบครัว เพื่อนำผลมาวิเคราะห์และคาดการณ์แนวโน้มความเข้มแข็งของครอบครัวจังหวัดตรังภายหลังวิกฤติโควิด - 19 ต่อไป

๑๐. ให้การช่วยเหลือผู้ประสบปัญหาทางสังคม เพื่อแก้ไขปัญหาความเดือดร้อนด้านรายได้ ไม่เพียงพอแก่ค่าครองชีพ โดยให้การช่วยเหลือเงินสงเคราะห์ รวมทั้งสิ้น ๔,๐๑๗ คน เป็นเงินทั้งสิ้น ๙,๖๓๕,๐๐๐ บาท ดังนี้

- ๑) ผู้ประสบปัญหาทางสังคมกรณีฉุกเฉิน จำนวน ๑๗๘ ราย เป็นเงิน ๓๕๖,๐๐๐ บาท
- ๒) ครอบครัวผู้มีรายได้น้อยและไร้ที่พึ่ง จำนวน ๓,๒๒๘ ราย เป็นเงิน ๗,๗๑๐,๐๐๐ บาท
- ๓) เด็กในครอบครัวยากจน จำนวน ๓๘๒ ราย เป็นเงิน ๑,๑๐๔,๐๐๐ บาท
- ๔) พื้นฟูสมรรถภาพคนพิการ จำนวน ๘๓ ราย เป็นเงิน ๑๖๕,๕๐๐ บาท
- ๕) สงเคราะห์ผู้สูงอายุในสภาวะยากลำบาก จำนวน ๑๑๒ ราย เป็นเงิน ๒๒๒,๕๐๐ บาท
- ๖) ผู้ติดเชื้อเอชไอวีและครอบครัว จำนวน ๓๔ ราย เป็นเงิน ๑๐๒,๐๐๐ บาท

๑๑. ฝึกอาชีพการฝึกอาชีพให้แก่ผู้ได้รับผลกระทบภายหลังวิกฤติโควิด - ๑๙ กำหนดหลักสูตรการฝึกอาชีพ จำนวน ๒ รุ่น ฤๅละ ๒๐ คน

๑๒. ขับเคลื่อนมาตรการต่าง ๆ เพื่อให้การช่วยเหลือเยียวยา ผู้ได้รับผลกระทบจากการแพร่ระบาดของโรคติดเชื้อไวรัสโคโรนา 2019 (โควิด - 19)

มาตรการระยะยาว ได้ให้ความสำคัญกับการเพิ่มศักยภาพและสร้างโอกาสในการพึ่งพาตนเองแก่กลุ่มเปราะบาง การจัดสวัสดิการสังคมอย่างเจาะจง เพื่อให้กลุ่มเปราะบางสามารถก้าวพ้นวิกฤติโควิด - 19 ได้อย่างยั่งยืน